



**La Métropole  
du Grand Paris  
s'engage pour  
la qualité de l'air !**



**Métropole  
du Grand Paris**

# Qu'est-ce qu'une Zone à Faibles Émissions (ZFE) ?

Une ZFE est destinée à protéger les populations dans les zones denses les plus polluées. Déjà adopté par 247 villes ou métropoles européennes, il est reconnu comme particulièrement efficace pour réduire les émissions provenant du trafic routier, l'une des principales sources de pollution en ville.

Le 8 octobre 2018, l'État ainsi que 15 métropoles dont la Métropole de Grand Paris ont signé un engagement pour développer d'ici fin 2020 des Zones à Faibles Émissions.

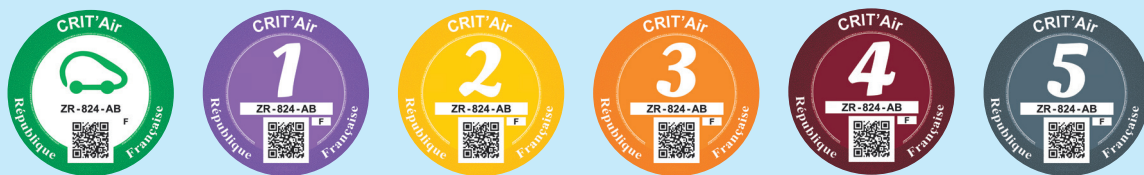
**Son principe : encourager la circulation des véhicules les plus propres.**

Pour circuler dans une ZFE, la vignette Crit'Air doit être apposée au pare-brise. Elle permet de distinguer les véhicules en fonction de leur niveau d'émissions de polluants atmosphériques. Les plus polluants et les « non classés » ne pourront pas rouler dans la ZFE sur certaines plages horaires.

**247**  
villes ou métropoles européennes ont déjà instauré une zone interdisant l'accès aux véhicules les plus polluants



## La vignette Crit'Air : votre certificat de circulation



Il existe **6 catégories de vignettes Crit'Air**, des véhicules peu polluants aux très polluants. Les « non classés » sont les véhicules les plus anciens (première immatriculation avant 1997) qui ne disposent pas d'une vignette Crit'Air et n'entrent donc pas dans la classification.

La vignette Crit'Air, valable toute la durée de vie du véhicule, est délivrée à partir des informations figurant sur la carte grise (motorisation, âge du véhicule...).

**Tous les véhicules routiers sont concernés :** deux roues, trois roues, quadricycles, voitures, utilitaires, poids lourds, bus et autocars.



Comment obtenir sa vignette Crit'Air ?  
en ligne sur [certificat-air.gouv.fr](http://certificat-air.gouv.fr)

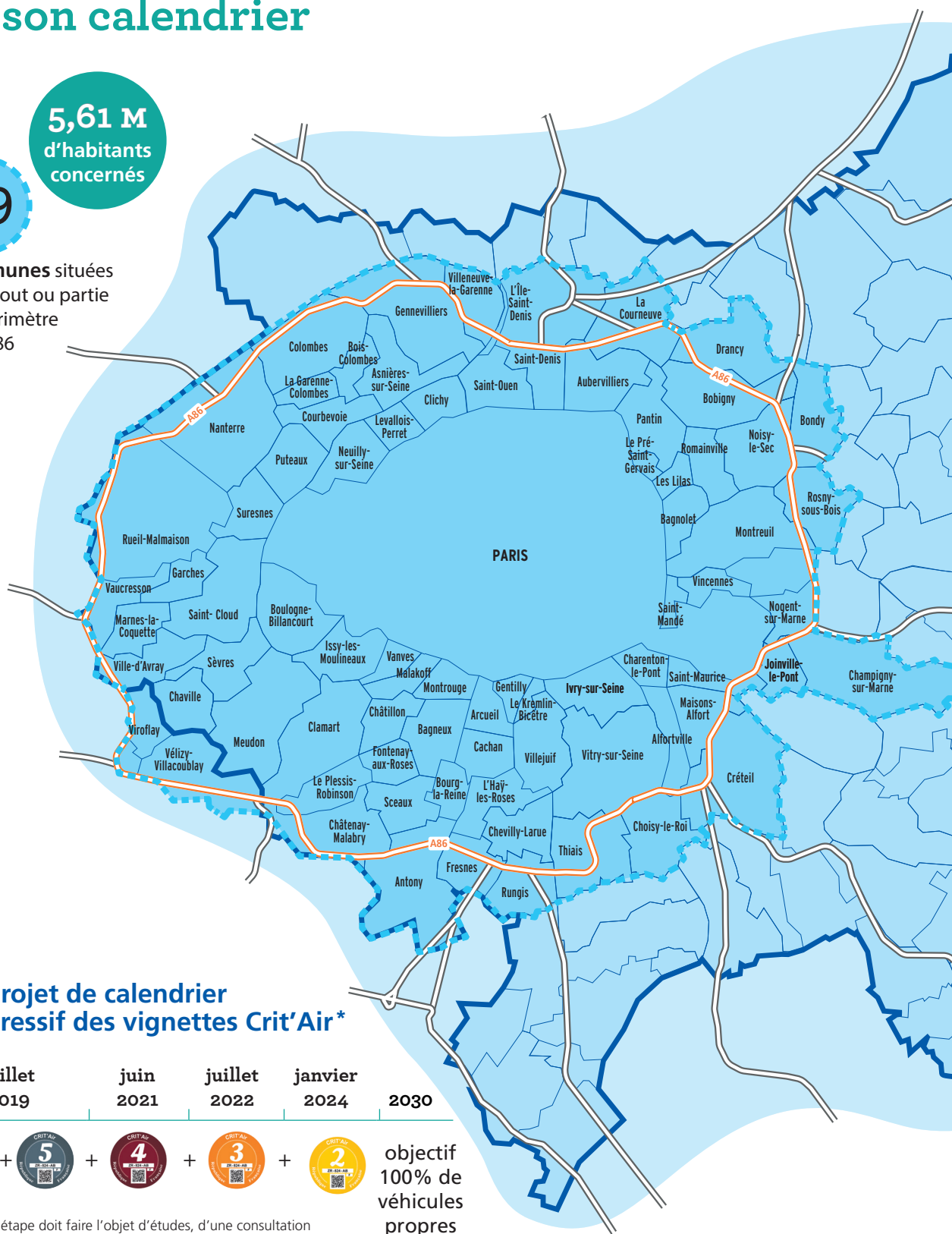
Combien coûte une vignette ?  
**3,62 €**

# Le périmètre de la Zone à Faibles Émissions et son calendrier

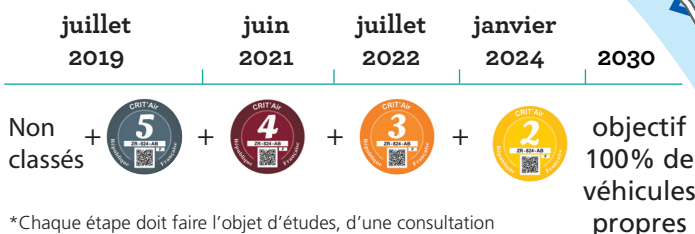
5,61 M  
d'habitants  
concernés

79

communes situées dans tout ou partie du périmètre de l'A86



## Un projet de calendrier progressif des vignettes Crit'Air\*



\*Chaque étape doit faire l'objet d'études, d'une consultation dédiée et d'un nouvel arrêté pris par les maires

## Véhicules interdits à la circulation en fonction du calendrier

poids lourds les plus polluants

7/7j  
de 8h à 20h

autres véhicules les plus polluants

du lundi  
au vendredi  
de 8h à 20h



# Les mesures d'accompagnement pour rouler propre

Des effets bénéfiques localement et au-delà

La métropole vous soutient

Jusqu'à **6 000 €** d'aide pour l'achat d'un véhicule neuf ou d'occasion électrique, hydrogène, hybride ou GNV.

Pour en savoir plus : [metropolegrandparis.fr](http://metropolegrandparis.fr)



Ménage non imposable, nous souhaitons nous séparer de notre véhicule non classé pour acheter une citadine électrique neuve

<b>Citadine neuve (électrique)</b>	<b>23 500 €</b>
Métropole du Grand Paris	- 6 000 € maximum
Prime à la conversion	- 5 000 € maximum
Bonus écologique	- 7 000 € maximum
Surprime ZFE *	- 1 000 € maximum
<small>* Si la commune a signé un arrêté instaurant une ZFE</small>	
<b>Reste à charge</b>	<b>4 500 €</b>

Contre **17 500 €** environ pour une citadine thermique neuve



Ménage imposable, nous souhaitons nous séparer de notre véhicule non classé pour acheter une familiale électrique neuve

<b>Familiale neuve (électrique)</b>	<b>30 800 €</b>
Métropole du Grand Paris	- 3 000 € maximum
Prime à la conversion	- 2 500 € maximum
Bonus écologique	- 7 000 € maximum
Surprime ZFE *	- 1 000 € maximum
<small>* Si la commune a signé un arrêté instaurant une ZFE</small>	
<b>Reste à charge</b>	<b>17 300 €</b>

Contre **24 300 €** environ pour une familiale thermique neuve



Professionnel, je veux remplacer mon utilitaire non classé par un utilitaire neuf électrique

<b>Utilitaire neuf (électrique)</b>	<b>29 000 €</b>
Aide Région et Ville de Paris	- 6 000 € maximum
Prime à la conversion	- 2 500 € maximum
Bonus écologique	- 5 000 € maximum
<b>Reste à charge</b>	<b>15 500 €</b>

Contre **20 000 €** environ pour un utilitaire thermique neuf

## De nombreux avantages à l'usage

- ▶ stationnement gratuit pour les véhicules électriques dans de nombreuses communes d'Île-de-France,
- ▶ carte grise gratuite pour les véhicules électriques.

Lancement de la ZFE  
Juillet 2019

©APUR

# Vadémécum pour accompagner la mise en place d'une Zone à Faibles Émissions



Pour accompagner ce projet, une campagne d'information et de communication doit être menée.

Une démarche  
au service  
de 5,61 millions  
d'habitants...

... pour améliorer  
la santé  
de tous les  
métropolitains

## Aides à l'achat

Découvrez toutes les aides disponibles pour acheter une voiture plus propre et plus économe sur <https://j echangemavoiture.gouv.fr>

Toutes les informations sur [www.zonefaiblesemissionsmetropolitaine.fr](http://www.zonefaiblesemissionsmetropolitaine.fr)

**Métropole du Grand Paris**  
15-19 avenue Pierre-Mendès-France  
75013 PARIS - T. 01 82 28 78 00  
[www.metropolegrandparis.fr](http://www.metropolegrandparis.fr)



Avec le soutien de :



dans le cadre  
du programme



# Mieux respirer pour mieux vivre !

**La Métropole du Grand Paris doit répondre à une urgence sanitaire et climatique.** Selon le bilan 2019 de la qualité de l'air d'Airparif, les seuils réglementaires et les recommandations de l'OMS en matière de qualité de l'air sont régulièrement dépassés. L'Agence Santé Publique France estime que 6600 décès prématurés par an pourraient être évités sur le territoire de la Métropole. Face à cette situation, la Commission européenne a mis en demeure la France pour dépassement des valeurs limites de dioxyde d'azote et de particules fines. Le Conseil d'État a enjoint le gouvernement de prendre toutes les mesures nécessaires à l'amélioration de la qualité de l'air, sous astreinte de 10 millions d'euros par semestre de retard.

**Lauréate en 2015 de l'appel à projet « Villes respirables en 5 ans », la Métropole du Grand Paris a validé une stratégie avec le Plan Climat Air Energie Métropolitain** adopté définitivement par le Conseil métropolitain du 12 novembre 2018. La reconquête de la qualité de l'air y figure parmi les priorités.

**Pour y parvenir, la mise en place d'une zone à faibles émissions (ZFE) métropolitaine** a été évaluée dans le cadre du Plan de Protection de l'Atmosphère Île-de-France comme **ayant l'impact le plus important**, avec des effets rapides sur l'amélioration de la qualité de l'air. Cela a été confirmé en 2018 par l'Observatoire Régional de la Santé (ORS-IdF).

**Cette mesure ne vise pas à faire de la Métropole du Grand Paris une zone sans voiture mais à accélérer le renouvellement du parc de véhicules**, en complément du dispositif d'aides financières actuellement en vigueur. **Ses bénéfices s'étendent bien au-delà, en termes d'amélioration de la qualité de vie, d'attractivité du territoire et de réduction des nuisances sonores.**

500 000

Franciliens\*  
respirent un air  
très pollué



6 600  
décès prématurés  
par an sur  
la Métropole  
du Grand Paris

17  
jours d'épisodes  
de pollution par an\*  
au sein de la Métropole  
du Grand Paris

10%  
des décès liés à la  
pollution en France  
sur le territoire  
de la Métropole  
du Grand Paris