



Métropole
du Grand Paris

RETOURS D'EXPÉRIMENTATIONS

Quartiers Métropolitains d'innovation

Étude d'impact du programme à destination

des communes

PARIS&CO



BANQUE des
TERRITOIRES



Quartiers Métropolitains d'Innovation



Depuis deux ans et demi, les Quartiers Métropolitains d'Innovation sont au cœur de la politique d'expérimentation urbaine menée par la Métropole du Grand Paris. Ce programme d'envergure a permis de créer un véritable laboratoire à ciel ouvert, où collectivités, startups et associations collaborent pour imaginer et expérimenter les solutions de demain. Cet écosystème dynamique permet d'ancrer une culture de l'expérimentation au service de la transformation durable de nos communes, de la convivialité de nos quartiers et de l'amélioration du quotidien de 7,2 millions de Métropolitains. Ensemble, nous développons des solutions concrètes pour répondre aux défis environnementaux et sociaux, tout en renforçant l'attractivité et le rayonnement de notre métropole.



PATRICK OLLIER

Président de la Métropole
du Grand Paris



GEOFFROY BOULARD

Vice-président délégué
à la Communication,
à l'Innovation et au Numérique



UN PROGRAMME UNIQUE

Face aux défis urbains contemporains, l'expérimentation constitue un levier essentiel pour identifier et tester des solutions adaptées aux communes. **À l'initiative de la Métropole du Grand Paris, le programme Quartiers Métropolitains d'Innovation** doit permettre aux villes métropolitaines de **mettre en œuvre des projets innovants dans des conditions de test inédites**, favorisant l'acculturation des élus et agents. En parallèle, ce dispositif crée un cadre propice au **partage d'expériences** entre acteurs publics et privés, renforçant ainsi l'émergence **d'une communauté engagée** autour des enjeux de la ville de demain. Les thématiques explorées couvrent un large spectre: ville intelligente, solutions low-tech, mobilités douces, renforcement du lien social, végétalisation des espaces ou encore utilisation de matériaux décarbonés. L'objectif est d'identifier les solutions et approches offrant les impacts les plus significatifs en matière de résilience et de durabilité urbaine. L'évaluation du programme s'inscrit pleinement dans cette logique d'expérimentation. Mesurer les résultats obtenus permet non seulement de valoriser les avancées réalisées, mais également **d'objectiver les enseignements tirés et d'orienter les futures politiques publiques**. Ce livrable rassemble ainsi les principales analyses issues des 18 mois d'expérimentation menés dans quatre

communes pionnières: Aulnay-sous-Bois, Meudon, Noisy-le-Grand & Sceaux.

L'approche méthodologique adoptée repose sur un **recueil structuré de données qualitatives et quantitatives**: entretiens avec les agents des communes ayant suivi le programme, échanges avec les partenaires et questionnaires administrés aux entrepreneurs impliqués.

Ces différentes sources d'information permettent d'élaborer une analyse approfondie des impacts générés par les expérimentations et d'identifier les conditions de succès pour une généralisation à plus grande échelle.

Cette démarche itérative et collaborative vise ainsi à **outiller les décideurs et les acteurs territoriaux**, en leur fournissant des éléments tangibles pour structurer des politiques d'innovation adaptées aux réalités locales. En capitalisant sur ces enseignements, le programme Quartiers Métropolitains d'Innovation contribue à la transformation territoriale et au développement de solutions urbaines durables et reproductibles. Reconnu pour son impact, le programme a été finaliste de « l'Innovative Award » du Smart City Expo World Congress 2024, et s'est vu décerner le Label Or « Territoire Innovant » au Forum des Interconnectés édition 2025.



LES PARTENAIRES INSTITUTIONNELS

PARIS&CO

Paris&Co est l'agence d'innovation de Ville de Paris et de la Métropole du Grand Paris. Elle opère le programme QMI et a en charge l'accompagnement des communes et des expérimentateurs. Elle est ainsi au cœur des écosystèmes, dans une approche désintéressée, pour faire émerger, par l'innovation, les solutions nécessaires pour une société plus juste, résiliente et heureuse.



L'innovation doit être au service des communes. C'est cette conviction que porte le programme QMI, un dispositif unique à l'échelle européenne par son ambition et par le nombre de communes qui y participent. Pour s'assurer de déployer une innovation territoriale utile, nous actionnons plusieurs leviers : analyser finement les besoins, sélectionner des projets capables de répondre aux attentes locales, accompagner le déploiement des solutions et enfin évaluer les impacts de chaque expérimentation.

Marion apaire Directrice générale adjointe de Paris&Co



La Banque des Territoires est une entité de la Caisse des Dépôts créée en 2018 pour accompagner le développement et la transformation territoriale en France. Elle propose des financements, des investissements et des conseils aux communes, aux entreprises publiques et privées ainsi qu'aux acteurs du logement social. Son objectif est de favoriser des projets durables et inclusifs dans des domaines tels que le logement, les infrastructures, la transition énergétique et le numérique.



Engagé dès le lancement du programme aux côtés de la Métropole, de Paris&Co et des Partenaires, la Banque des Territoires est ravie de participer au financement des Quartiers Métropolitains d'Innovation. Le programme offre un cadre idéal de travail sur ces espaces uniques d'expérimentation au cœur des défis de la ville dense, pour imaginer l'aire métropolitaine de demain. L'occasion pour la Banque des Territoires d'être à l'avant-poste de ces transformations et d'accompagner leur développement au service des métropolitains.

Richard Curnier
Directeur régional Île-de-France
de la Banque des Territoires



Choose Paris Region est l'agence d'attractivité et de développement économique de la région Île-de-France. Elle accompagne les entreprises internationales dans leur implantation et leur croissance en facilitant leur accès aux talents, aux financements et aux écosystèmes d'innovation. Son objectif est de renforcer l'attractivité de la région en soutenant des projets créateurs de valeur et d'emplois.



Les Quartiers Métropolitains d'Innovation ont l'ambition d'être de véritables bacs à sable où se construit la ville de demain tout en servant de terrain d'expérimentation pour les différentes transitions écologiques et sociales. Grâce à cette initiative innovante, nous participons à améliorer la qualité de vie de nos concitoyens de notre belle région. Choose Paris Region souhaite donc s'engager résolument dans ce projet en lui apportant une dimension internationale par le biais de l'identification des entreprises étrangères qui pourraient y contribuer positivement et de leur accompagnement dans le cadre de leurs expérimentations.

Baptiste orlandini Directeur Général de Choose Paris Region



L'Institut Paris Région est un organisme d'études et de prospective au service de l'Île-de-France. Il accompagne les acteurs publics et privés dans l'aménagement et le développement durable en produisant des analyses, des cartographies et des recommandations sur des thématiques comme l'urbanisme, la mobilité, l'environnement et l'économie. Son objectif est d'éclairer les décisions stratégiques pour une région plus résiliente et inclusive.



L'Institut Paris Région, partenaire de confiance des espaces franciliens, est ravi de participer à l'aventure QMI portée par la Métropole du Grand Paris et pilotée par Paris&Co, et d'apporter son expertise via la réalisation de diagnostics territoriaux. Le programme QMI révèle une formidable énergie pour trouver et tester des solutions concrètes au service de nos concitoyens et de la qualité de la vie en Île-de-France.

Nicolas bauquet

Directeur Général d'Institut Paris Région

QUARTIERS MÉTROPOLITAINS D'INNOVATION : RETOUR SUR LA DÉMARCHE

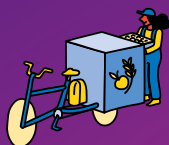
2 ANS
D'ACCOMPAGNEMENT
personnalisé pour
chaque commune

4 COMMUNES LAURÉATES
de la 1^{ère} édition
du programme
accompagnées

LES BÉNÉFICES!



L'innovation au
service de la
fabrique de la ville
pour relever les défis
écologique



Un programme
concret et
opérationnel pour
apporter des
services de qualité
aux citoyens



Un coup de
projecteur
sur votre
commune

Quartiers Métropolitains d'Innovation est **un programme de la Métropole du Grand Paris**, opéré par Paris&Co, en partenariat avec la **Banque des Territoires, Chose Paris Region et l'Institut Paris Région**. En facilitant les rapprochements entre communes, entrepreneurs, grands acteurs de la fabrique urbaine et citoyens, il permet **d'expérimenter puis de généraliser des solutions innovantes en matière de transition écologique et sociale**.

Déjà en place à Paris depuis 2018, cette dynamique se réinvente à une nouvelle échelle métropolitaine en offrant aux entrepreneurs qui la rejoignent, pendant 18 mois, de **tester et de valider en conditions réelles leur solution** dans la Métropole du Grand Paris.



C'est un programme qui casse un peu les codes habituels. Il a aussi permis des échanges avec nos services, de la discussion qui a été gagnante pour tout le monde.

Florence PRESSON
Adjointe en charge des transitions, économie circulaire et solidaire, concertation et participation citoyenne, Ville de Sceaux

Ce programme a vocation à accompagner des communes métropolitaines sélectionnées pour leur intérêt à accueillir l'expérimentation de solutions innovantes et à accélérer leur transition écologique et sociale sur des enjeux urbains qui leurs sont propres. Ancré dans une démarche de montée en compétence collective, le programme cherche tout autant à **donner aux villes les clés pour pérenniser l'innovation sur leur périmètre, qu'à outiller les innovateurs d'aujourd'hui et de demain** pour répondre au mieux aux ambitions des villes.

Les Quartiers Métropolitains d'Innovation apportent une réponse concrète à des communes qui veulent chacun **améliorer leur impact environnemental, énergétique ou social**. De l'entrée du programme jusqu'à la sélection des projets, tout est mis en œuvre pour **s'assurer que la durabilité demeure le fil conducteur** des nouvelles pratiques développées et des projets mis en place, **en cohérence avec les ambitions de résilience des villes**. Cet impact se décline à toutes les échelles, du fonctionnement interne d'une ville à l'appropriation citoyenne d'un projet, et son analyse est pensée de manière écosystémique.

Les solutions sélectionnées répondent aux **grands enjeux urbains** et accompagnent la transformation des modes de vie et d'usage. Quelle que soit leur thématique, les projets sont sélectionnés selon leur utilité et leur cohérence en matière de **développement durable, de sobriété, de résilience et d'amélioration de la qualité de vie**.

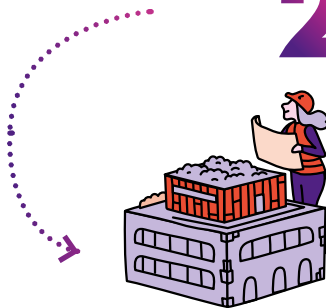
6 étapes-clés

1 La sélection des communes



Tout d'abord, nous devons sélectionner les communes qui accueilleront un futur quartier d'innovation. Celles-ci ont déposé leur candidature dans le cadre d'un Appel à Manifestation d'Intérêt (AMI), en présentant un quartier de leur choix et des cibles thématiques à y aborder.

2 Le diagnostic territorial



Pour approfondir les enjeux des communes et aider les porteurs de projets à se projeter sur chaque quartier, un diagnostic sensible sur-mesure est ensuite réalisé par L'Institut Paris Région. Partage d'expertises sur des thématiques ciblées, marches sensibles, ateliers sont réalisés en vue de produire un diagnostic adapté et une cartographie unique pour chaque commune.

3 La recherche de solutions



Au tour des expérimentateurs! Pour recruter les 6 à 8 solutions qui seront déployées dans chaque quartier, nous lançons un Appel à projets (AAP) dédié. Les communes et partenaires du programme jouent un rôle clé dans cette sélection. Notre partenaire Choose Paris Region nous aide en particulier sur la recherche de solutions innovantes à l'international.

4 Cadre et déploiement sur le terrain



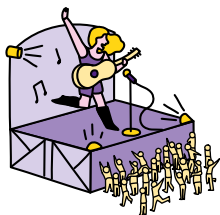
Une fois sélectionnée et appairée avec une commune, chaque solution est accompagnée par un référent Paris&Co, expert de l'expérimentation, afin de cadrer les besoins du projet, la recherche de terrain, de partenaires ou de financements.

5 Évaluation et étude de la réplicabilité



Toute expérimentation déployée sera également évaluée, afin de documenter ce qu'il s'est passé, ce qui a marché et identifier les écueils à éviter pour diffuser largement les apprentissages et préparer le changement d'échelle.

6 Mise en visibilité et événements



Tout au long du programme, la participation à des événements ou séquences dédiées est encouragée pour mettre en visibilité les solutions déployées et les collaborations nées du programme. Celles-ci sont complétées par des retombées presse et médias qui mettent en avant l'écosystème du programme et participent à faire connaître les Quartiers Métropolitains d'Innovation!

**FINANCEMENT
DU PROGRAMME**

Le programme est entièrement financé par la Métropole du Grand Paris & la Banque des Territoires.

LES VILLES DE LA PREMIÈRE ÉDITION

Genèse de la démarche

Afin d'accompagner la montée en compétences des acteurs territoriaux autour de **l'innovation urbaine sur l'aire métropolitaine**, un travail d'identification puis de mobilisation des communes engagées autour de l'innovation et susceptibles d'accueillir à terme un « quartier d'innovation » a été entrepris dès 2022.

Ainsi, dans un contexte marqué par les préparatifs des **Jeux Olympiques et Paralympiques** ainsi que par les premières réalisations du réseau du Grand Paris Express, les communes métropolitaines ont été invitées à candidater à un appel à manifestation d'intérêt pour intégrer un dispositif territorial inédit: les Quartiers Métropolitains d'Innovation.



C'était dans cette optique que nous avons candidaté. De faire que Meudon bouge, teste, essaye de trouver des solutions sur les problématiques qu'elle peut rencontrer. Meudon est une terre d'innovation

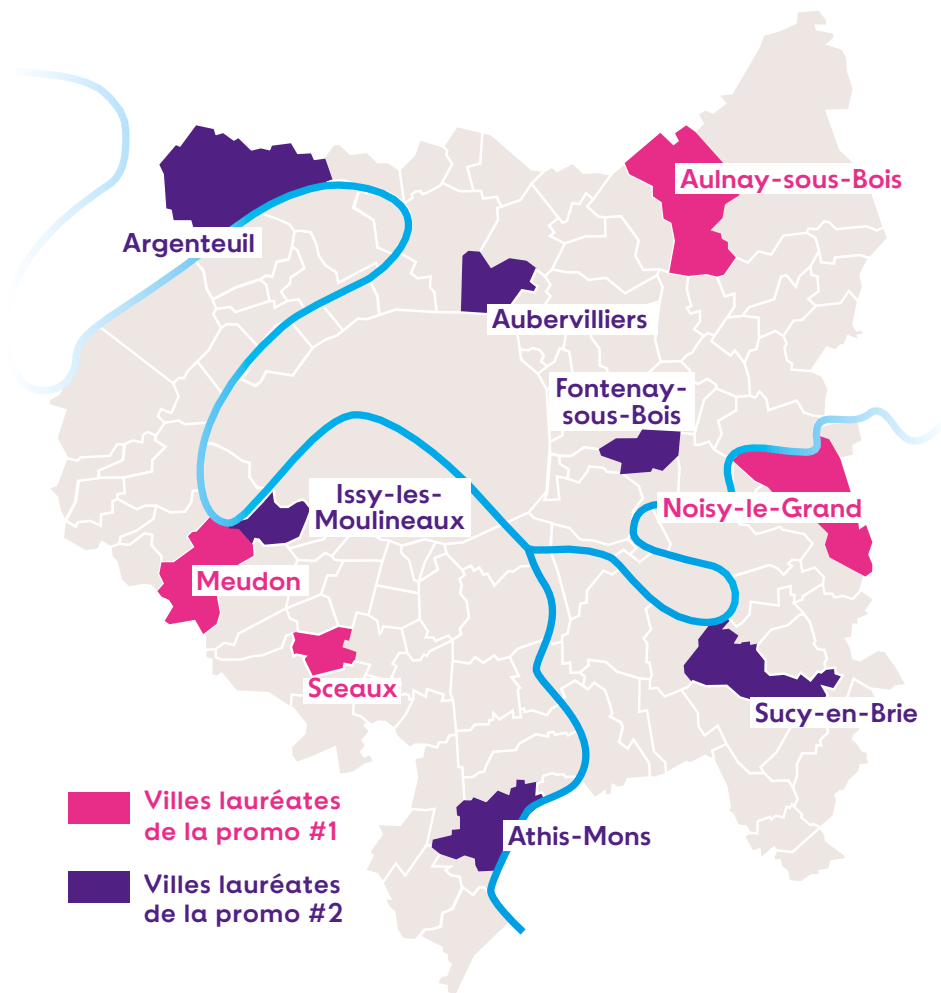
Ville de Meudon

L'objectif: accompagner des villes dans leurs dynamiques de transformation et d'innovation locale. Au total, 23 marques d'intérêt ont été recensées et plusieurs villes ont été rencontrées. Parmi les 6 candidatures reçues, 4 ont été sélectionnées. Le processus a également permis d'identifier les facteurs ayant conduit ces villes lauréates à s'engager dans cette démarche.

Le reflet d'une réelle diversité territoriale

Le programme a suscité l'intérêt de communes aux profils variés, comptant entre 20 et 80 000 habitants, et couvrant à la fois des villes limitrophes de Paris et des communes de moyennes et grandes couronnes. En lien direct avec l'objectif de rééquilibrage territorial porté par la Métropole du Grand Paris, un certain équilibre a été recherché lors du recrutement des villes: **ce sont 2 départements et 3 Établissements Publics Territoriaux (EPT) qui sont ainsi représentés dans cette première édition.**

Un comparatif des quartiers d'innovation soumis a permis d'évaluer l'ampleur des périmètres concernés et d'identifier les spécificités de chacun en matière de développement urbain et d'innovation. Qu'il s'agisse de coupures urbaines en cœur de ville, de quartiers prioritaires en politiques de la ville (QPV) ou de zones fortement minéralisées, chacune de ces spécificités est venue nourrir les différents besoins de solutions des villes.



AULNAY-SOUS-BOIS Quartier Centre-Gare

Lors de sa candidature au programme, la ville d'Aulnay-sous-Bois avait identifié plusieurs secteurs à enjeux susceptibles d'accueillir leur futur «**quartier d'innovation**». Après un travail en profondeur alimenté par les réflexions de l'Institut Paris Région, le **quartier centre-gare** a été sélectionné pour les futures expérimentations.

Ce quartier présente de nombreux enjeux, liés notamment à la présence d'une gare du RER B, concentrant de **nombreux flux piétons** mais également de **véhicules autour de la gare routière**. À proximité des gares, le **centre-ville est un lieu de vie central** des Aulnaysiens, avec plusieurs lieux de rencontre tels que le **marché couvert**, mais également une **rue commerçante majeure** qui s'étend jusqu'à la Place du Général Leclerc, plus au sud. L'exploration du quartier a permis de souligner l'impact physique et mental du faisceau ferré sur les usages et déplacements des habitants. Il constitue une vraie **coupure urbaine** à l'échelle de la ville, le quartier centre-gare restant moins accessible et donc peu fréquenté par les résidents du nord de la commune.

Aussi, en lien avec le profil du quartier, les défis identifiés en priorité par la commune étaient ceux de **l'apaisement du centre-ville et des flux**, la **végétalisation du quartier** pour donner envie de **s'y promener**, mais aussi d'en faire un **quartier attractif et un lieu de destination**, connecté à la gare.

L'équipe impliquée dans le déploiement des expérimentations

Le programme a été porté par la **Direction Mobilités, Environnement et Développement durable (DMEDD)**, qui s'est ensuite chargée de faire le lien avec l'ensemble des services de la municipalité, dont les agents chargés de la communication, de l'évènementiel et du protocole, du juridique, ainsi que la direction générale des services techniques (DGST).

L'expérimentation... façon Aulnay-sous-Bois !

La candidature d'Aulnay-sous-Bois a souligné que l'appétence pour l'innovation territoriale ne se trouve pas uniquement chez les élus, mais que **les agents territoriaux peuvent également être porteurs d'initiatives structurantes de ville**. Ainsi, la **Direction Mobilités, Environnement et Développement durable a été motrice pour participer au programme**. La confiance dont celle-ci bénéficiait en interne a permis de porter leur candidature et de l'axer autour d'enjeux transverses

MEUDON

Quartiers Meudon-la-Forêt et Centre-ville

Pour sa candidature, la Ville de Meudon avait proposé trois secteurs à enjeux, dont **les quartiers de Meudon-la-Forêt** et celui du **centre-ville** ont particulièrement retenu l'attention des partenaires du programme. La focale a été mise prioritairement sur le quartier de Meudon-la-Forêt, aujourd'hui **écoquartier, construit dans les années 1960 à l'identité architecturale forte** pensée par Fernand Pouillon, en pleine rénovation pour favoriser son **adaptation au changement climatique**. Le quartier est isolé du centre-ville par la forêt de Meudon, qui coupe la ville en deux et crée une fracture urbaine et une forte contrainte au regard de l'accessibilité. Néanmoins, cette coupure a historiquement créé un fort sentiment d'appartenance des résidents au quartier, qui revendiquent une identité à part entière. Parmi les thématiques fortes portées sur ce quartier, la question de **l'énergie** occupe une place centrale, avec une politique de **lutte contre la précarité énergétique** engagée autour de la rénovation des logements et des bâtiments, mais aussi la volonté de développer la **production et la consommation d'énergie localement**, en lien avec le développement de la géothermie à horizon 2026. Le quartier du centre-ville, lui, avait été identifié comme une zone de déploiement pour les expérimentations autour de l'apaisement, du stationnement et de la logistique du dernier kilomètre, afin de répondre au problème de congestion de la zone.

L'équipe impliquée dans le déploiement des expérimentations

Le programme a été porté en interne par la **Direction de l'Environnement et des Espaces Publics**, plus précisément par le **service de la Transition Ecologique**, qui a pu associer d'autres directions à la démarche (dont le service des espaces verts, la direction de la communication et la direction générale). Si la transversalité était déjà au cœur des pratiques de la ville et un impératif porté en interne, le programme a alimenté positivement cette dynamique. Sa mise en œuvre a donné lieu à une vraie montée en compétences pour les agents sur plusieurs volets dont les thématiques de l'énergie et du numérique, impliquant même de l'autoformation sur les sujets énergétiques.

L'expérimentation... façon Meudon !

La candidature de Meudon était fortement portée politiquement, en particulier par son Maire, Denis Larghero, ainsi que des élus impliqués dès le départ et sur des moments clés, comme les jurys. Avec un objectif : que la Ville de Meudon soit identifiée comme une terre d'innovation, positionnée sur le volet énergétique. Meudon a également fait le choix dès le départ d'associer des acteurs structurants locaux à la démarche, notamment **l'établissement public territorial Grand Paris Seine Ouest (GPSO)**, dont les compétences et expertises clés ont permis de déployer certains des projets sélectionnés.



Cette carte sensible est la synthèse des ressentis des usagers qui ont participé à la balade urbaine du 7 avril 2023 et à la marche sensible organisée par l'Institut Paris Région le 23 mai 2023.



“ Le programme a permis de consolider et élargir notre réseau, et ce sur toutes les typologies d'acteurs. Même avec GPSO par exemple, nous avons pu échanger et approfondir des discussions engagées. Il en a été de même avec les entreprises, les acteurs institutionnels et Paris&Co.

Ville de Meudon

7 PROJETS SÉLECTIONNÉS dont 3 effectivement déployés

20 AGENT(E)S de la ville mobilisés pour déployer les projets

85 % DES PROJETS portés par des startups

30 % DES PROJETS déployés dans l'espace public

NOISY-LE-GRAND

Quartier du Mont d'Est

Pour la Ville de Noisy-le-Grand, ce sont trois quartiers qui ont été envisagés lors de la phase de candidature. Le **quartier du Mont d'Est**, avec sa forte densité urbaine et son urbanisme sur dalle singulier daté des années 1970, a finalement été préféré aux quartiers des Richardets et de la ZAC Noisy Pôle Gare, qui accueillera la future station du Grand Paris Express. Le quartier du Mont d'Est est également connu pour ses espaces **architecturaux remarquables, notamment les Espaces d'Abraxas de l'architecte Ricardo Bofill.**

Sur ce quartier labellisé QPV (Quartier Prioritaire de la Politique de la Ville), Noisy-le-Grand porte l'ambition de **renforcer son attractivité en soutenant l'activité économique, la convivialité du quartier, le lien social et l'inclusion** mais également en **désenclavant un espace** qui communique et s'intègre difficilement avec les autres quartiers de la ville.

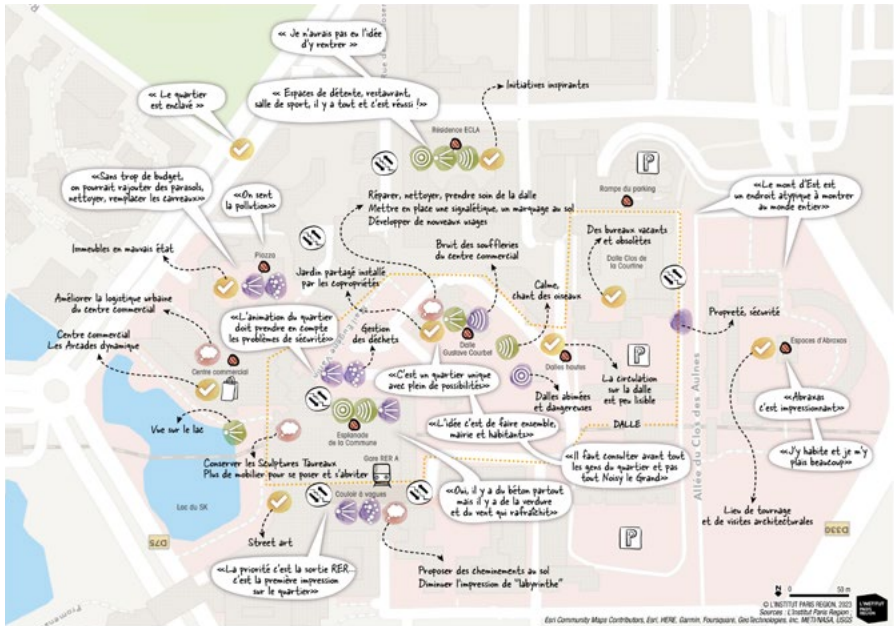
L'équipe impliquée dans le déploiement des expérimentations

Le programme a été porté par la **Direction Ville Intelligente, Innovation, Numérique et données**, fortement impliquée sur les sujets d'innovation et de numérique. Ce positionnement unique dans le programme leur a permis d'être clairement **identifiée** en interne et de travailler en **grande transversalité** et en lien direct avec toutes autres directions impliquées: la direction

de l'aménagement et du cadre de vie, la direction des bâtiments, la direction juridique et des ressources humaines. S'inscrivant pleinement dans le périmètre de la Smart City porté dans le projet de mandature, la **participation au programme a bénéficié d'un portage politique fort**, en particulier l'élu délégué à la ville intelligente. Le programme a permis une réelle montée en compétences des agents sur les sujets techniques, mais aussi sur la manière de collaborer avec des porteurs de projet et startups.

L'expérimentation... façon Noisy-le-Grand !

Pour la ville, intégrer les Quartiers Métropolitains d'Innovation serait un levier concret pour **faire de l'innovation un outil au service des politiques publiques**. Ce positionnement autour de la ville intelligente et de l'innovation numérique fait partie intégrante de la stratégie de la ville depuis plusieurs années. Les expérimentations ont participé à sa concrétisation, avec des projets qui sont **venus préciser l'action de la ville**, comme sur le plan de mobilité. Le programme a également été un **vecteur de communication et de sensibilisation** de l'action publique auprès des habitants.



Cette carte sensible est la synthèse des ressentis des usagers qui ont participé à la balade urbaine du 17 avril 2023 et à la marche sensible organisée par l'Institut Paris Région le 30 mai 2023.



“
Tout ce que le programme Quartiers Métropolitains d'Innovation nous a apporté aujourd'hui nous permet d'être autonomes dans la conduite d'expérimentations.

Ville de Noisy-le-Grand

8 PROJETS SÉLECTIONNÉS
 dont 5 effectivement déployés

88 %
 DES PROJETS portés par des startups

30 AGENT(E)S
 de la ville mobilisés pour déployer les projets

50 %
 DES PROJETS déployés dans l'espace public

SCEAUX

Quartier des Blagis et du centre-ville

La Ville de Sceaux a identifié dès le stade de candidature le **quartier des Blagis** comme le plus susceptible d'accueillir un quartier d'innovation. Ce quartier **densément peuplé et à dominante résidentielle** est à la fois difficilement relié au centre-ville mais également éloigné physiquement, avec la présence du faisceau ferré du RER B, qui représente une **coupure urbaine à l'échelle de la ville**. Cette séparation se traduit également en termes de fréquentation du quartier, les espaces au cœur des Blagis étant principalement animés et fréquentés par des résidents et locaux.

Sur ce quartier enclavé, plusieurs enjeux avaient été priorisés, tels le **manque de convivialité et de végétation** dans les espaces publics, en particulier sur la place des Ailantes. La volonté de la ville était de pouvoir **attirer de nouveaux publics** sur ce quartier marqué par une identité forte. Pour

accompagner la **dynamique de rénovation et reconversion** engagée localement, les thématiques de l'économie circulaire et de manière générale de transition écologique et sociale étaient des enjeux forts pour la commune.

L'équipe impliquée dans le déploiement des expérimentations

C'est le **Pôle Transition** qui a été impliqué à Sceaux pour le portage du projet, notamment les **services nature en ville et mobilités douces**. Les expérimentations ont pu être déployées également grâce à l'implication d'agents techniques ponctuellement selon les sujets, mais en particulier les **services voirie, espaces verts et services techniques**. Du côté des élus, le programme était porté par l'élue en charge des transitions et de l'économie circulaire et solidaire.

L'expérimentation... façon Sceaux !

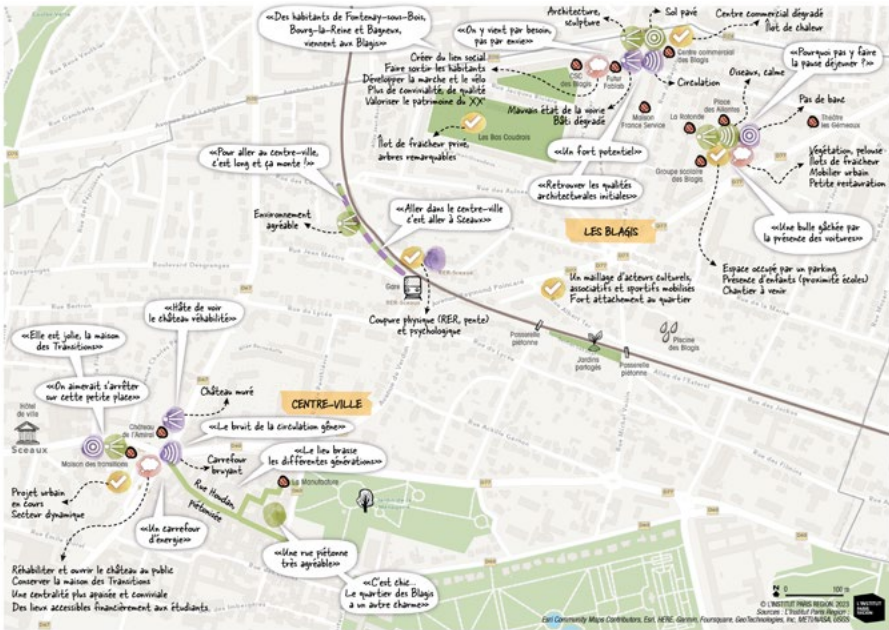
Au moment de candidater au programme, la vision forte portée par la commune de Sceaux était de pouvoir **«faire rimer innovation avec autre chose que la technologie»**. Ainsi, plusieurs des projets sélectionnés sur la commune portaient sur la thématique forte des îlots de chaleur, faisant le lien avec le choix de la place des Ailantes et le fait d'y concentrer la majeure partie des expérimentations. En outre, pour **optimiser l'impact** des expérimentations déployées, **favoriser les synergies et leur visibilité**, quatre d'entre elles ont été concentrées sur la Place des Ailantes en transformation, renommée pour l'occasion **«Jardin des Expérimentations»**.



Mener à bien les projets d'expérimentation a aussi permis de développer des échanges avec nos services, c'est du dialogue qui a été gagnant pour tout le monde. On a mis en avant nos agents techniques qui eux ont moins l'habitude d'être mis en avant dans des projets de ville.

Florence PRESSON

Adjointe au Maire aux transitions et à l'économie circulaire et solidaire



Cette carte sensible est la synthèse des ressentis des usagers qui ont participé à la balade urbaine du 7 avril 2023 et à la marche sensible organisée par l'Institut Paris Région le 23 mai 2023.



“
 La participation au programme a renforcé les liens entre les directions, c'est une certitude. Certains projets les ont vraiment amusés, nos services ont sincèrement aimé travailler dessus. Participer au programme a été rafraîchissant, les collègues impliqués demandaient souvent des nouvelles et étaient fiers d'avoir aidé à leur réalisation.

Ville de Sceaux

6 PROJETS SÉLECTIONNÉS dont 5 effectivement déployés

80 % DES PROJETS portés par des startups

15 AGENT(E)S de la ville mobilisés pour déployer les projets

80 % DES PROJETS déployés dans l'espace public

UN ACCOMPAGNEMENT AU PLUS PRÈS DES COMMUNES

En intégrant le programme Quartiers Métropolitains d'Innovation, les communes lauréates ont pu **bénéficier d'un accompagnement dédié, comprenant des temps individuels et collectifs sur les deux ans de la démarche.** Celui-ci a été défini et permis par les expertises et contributions des partenaires du programme, avec la vocation de soutenir concrètement et durablement les communes dans le déploiement des expérimentations sur leur quartier d'innovation.

Lorsqu'une commune intègre le programme, **un référent Paris&Co, expert dans le déploiement d'expérimentations,** lui est attribué pour faciliter les échanges **avec les porteurs de projet** et l'ensemble des parties prenantes. Il agit sur le terrain en tant que **tiers de confiance** pour assurer le bon déroulement du programme.



**Mon niveau
de satisfaction
sur une échelle
de 1 à 10 ? 15 !**

**Référente – Ville
de Noisy-le-Grand**

Les communes lauréates ont pu profiter de la mise **à disposition d'outils et de livrables sur-mesure à chaque phase clé du programme :**

- **Un diagnostic sensible réalisé par l'Institut Paris Région** et en lien avec les acteurs territoriaux : Agence locale de l'énergie et du climat, collectifs citoyens, travailleurs sociaux ou entreprises locales... **Tous ont été des ressources clés dans l'établissement des diagnostics,** par le biais d'entretiens individuels, de marches sensibles ou encore d'ateliers d'intelligence collective, et ce pour appuyer le regard des villes sur leurs défis.
- **Des outils de communication clé en main,** avec une charte graphique dédiée créée par la Métropole du Grand Paris et des éléments de langage clés.

De nombreux moments collectifs ont également été organisés tout au long du programme, allant d'événements de mise en visibilité à des journées de formation dédiées, en passant par la mise en place des Rencontres de la Communauté des Expérimentateurs qui ont été accueillies sur chaque commune.

Et pour les porteurs de projet...?

L'accompagnement du programme des Quartiers Métropolitains d'Innovation concerne également les porteurs de projet, à qui un **coaching individualisé** est également proposé pouvant aller jusqu'à 70 heures, tant pour assurer les **mises en relation qualifiées** avec les communes et partenaires que pour approfondir certaines questions spécifiques concernant les **aspects financiers ou juridiques des projets**.



Ce qui plaît le plus dans l'accompagnement proposé

- Se sentir **soutenus et épaulés**, notamment au travers du suivi intégré au programme et des échanges réguliers avec leurs référents Paris&Co, qui encadrent les échanges avec les porteurs de projet et jouent le rôle de «facilitateurs» au quotidien.
- **Pouvoir échanger avec des pairs**, sujet central pour les agents comme pour les élus, l'organisation de moments conviviaux rassemblant l'écosystème du programme a été particulièrement apprécié. 100% des acteurs interrogés souhaitent que cette démarche collective se poursuive et soit pérennisée.

4 ÉVÈNEMENTS MAJEURS

dédiés à l'innovation proposés par la Métropole du Grand Paris parmi lesquels VivaTech, Innopolis, Smart City Expo World Congress et Cities Impact Summit

2 JOURNÉES DE FORMATION

permettant la prise en main des savoirs clés du programme (communication, ingénierie d'expérimentation, sélection des projets, marketing territorial, leviers de mobilisation, diagnostic territorial, commande publique, évaluation)

LES RENCONTRES DE LA COMMUNAUTÉ DES EXPÉRIMENTATEURS

Dans le cadre du programme, un format inédit a été développé pour rassembler et fédérer l'écosystème autour de moments conviviaux: **les Rencontres de la Communauté des Expérimentateurs.**

Ces journées visent à favoriser les échanges, le partage d'apprentissages et de bonnes pratiques, ainsi que la diffusion des actualités des projets d'expérimentation.

Rassemblant entre 50 et 90 participants, chaque commune de la première édition a eu l'opportunité d'accueillir la Communauté des Expérimentateurs, offrant ainsi une mise en visibilité précieuse.

À chaque événement, des formats innovants ont été proposés: balades urbaines, démonstrations de prototypes, conférences dynamiques ou encore sessions de networking.

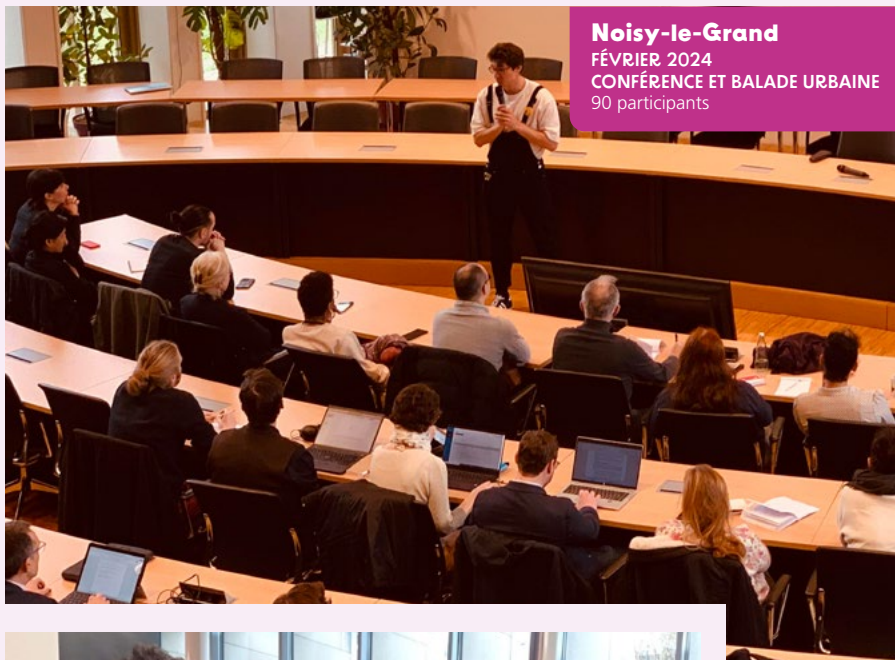


Aulnay-sous-Bois
FÉVRIER 2025
CONFÉRENCE
80 participants



Meudon
NOVEMBRE 2024
CONFÉRENCE ET NETWORKING
60 participants





Noisy-le-Grand
FÉVRIER 2024
CONFÉRENCE ET BALADE URBAINE
90 participants



Sceaux
NOVEMBRE 2023
CONFÉRENCE ET DÉMOSPACE
50 participants

PREMIÈRE ÉDITION : QUELS ENSEIGNEMENTS ?



LES BONNES PRATIQUES POUR SE PRÉPARER À EXPÉRIMENTER

Prendre le temps d'identifier les besoins de la commune

Avant même de se lancer dans une démarche d'expérimentation, il est important de **se questionner collectivement sur les besoins et attentes de la commune en matière d'innovation**, et de prioriser les différents enjeux identifiés au préalable. Idéalement, le recensement des besoins se fait en lien et avec l'expertise d'acteurs territoriaux (élus, agents, associations, habitants, etc.). Ce temps de recueil des besoins est essentiel pour donner une direction à l'action des services en matière d'innovation, une manière idéale de favoriser l'adhésion des équipes en interne !

Bien réussir la sélection des projets

La sélection des projets est une étape clé pour les communes, qui vont chercher à sélectionner les solutions les plus adaptées à leurs besoins. Pour y parvenir, il est essentiel de **prévoir un temps dédié pour analyser les candidatures**. Cette anticipation permet d'impliquer les équipes en interne afin qu'elles puissent apporter leurs retours en fonction de leur expertise et de leur connaissance. Il s'agit notamment de vérifier que les solutions répondent bien aux enjeux, d'évaluer leur faisabilité et de détecter d'éventuelles contraintes techniques, juridiques, financières ou calendaires. Toutefois, **il est tout aussi important de rester ouvert à l'innovation** : certains projets inattendus peuvent révéler un fort potentiel et constituer de belles surprises.

Mettre en place un pilotage interne efficace, favorable à la transversalité

Pour assurer la bonne mise en œuvre d'expérimentations, l'implication des équipes municipales **est essentielle, en particulier celle du référent du programme en interne**. Son rôle est central pour assurer une bonne circulation de l'information et garantir un suivi efficace tout au long de la démarche, notamment grâce à son lien privilégié et régulier avec son référent Paris&Co et les partenaires. Une bonne compréhension des processus de décision municipaux lui permettra de relayer efficacement les attentes de la commune aux porteurs de projets. **Le référent joue également un rôle clé dans l'information et l'implication des élus et agents** de sa commune dans le suivi des projets tout au long du programme. En effet, il est crucial de communiquer en interne pour partager les actualités du programme et susciter l'intérêt des équipes municipales. Tenir informés les élus avec des informations clés les aidera à mieux s'approprier les sujets et à porter politiquement le programme. Enfin, une implication renforcée de la direction générale des services ou le cabinet du Maire peut, dans certains cas, faciliter la prise de décision et le déploiement des projets.

Préparer le déploiement des projets de manière optimale

Une fois la répartition des porteurs de projet décidée, la phase de cadrage va servir à définir et assurer les conditions optimales pour leurs déploiements. Pour aider les parties prenantes à se projeter, **il est recommandé d'organiser des visites sur le terrain afin de visualiser les emplacements potentiels**. C'est aussi une opportunité d'associer les équipes techniques concernées, en leur permettant de créer des liens avec les porteurs de projet et d'évaluer la faisabilité technique des futurs terrains envisagés. En complément, il peut être intéressant **d'organiser un temps de rencontre entre les porteurs de projets et les services de la ville qui seront concernés par les déploiements**. Cela permet aux agents de pouvoir se familiariser avec les solutions qui seront mises en place, et de répondre en direct à certaines questions pratiques qui pourraient se poser plus tard dans le déploiement.

Parallèlement, **les communes peuvent anticiper sur le plan administratif en préparant les documents juridiques nécessaires à l'installation des projets** (convention d'occupation de l'espace public, clauses RGPD pour les projets numériques, etc.). Enfin, pour garantir le bon déroulement des expérimentations, **une communication en amont de tout déploiement est essentielle, notamment auprès des habitants d'un quartier**, via le journal municipal ou l'organisation d'une réunion publique.

Établir en amont des critères et indicateurs de sélection

Pour donner toute sa valeur à l'expérimentation, il est essentiel de penser dès le départ à son évaluation. Si le programme encourage le droit à l'erreur et l'apprentissage par l'essai, il est essentiel de

documenter chaque expérience, en mettant en lumière aussi bien les réussites que les difficultés, voire les échecs. Pour objectiver ce retour d'expérience, il convient de **définir, dès le lancement des expérimentations sur le terrain, des critères d'évaluation précis et d'anticiper les indicateurs à recueillir**. Cela permettra de mesurer l'atteinte des objectifs et d'évaluer à terme la pertinence des solutions testées.

Anticiper financièrement la pérennisation des solutions

Le temps de l'expérimentation est de grande valeur pour les communes, mais également pour les porteurs de projet, qui font le choix risqué de tester en conditions réelles leur solution en autofinançant un démonstrateur, sans garantie de résultat. Pour les communes, il est important de **privilégier dès le départ une vision à long-terme, en établissant un budget prévisionnel dédié à la pérennisation d'une ou plusieurs solutions suite à l'expérimentation**. Ainsi, le changement d'échelle de la solution n'en sera que facilité !

Participer aux évènements, une opportunité clé pour la mise en réseau

Tout au long du programme, **des opportunités évènementielles et de communication ont été proposées aux communes par les partenaires**. Ces temps forts ont tous été des occasions pour les communes lauréates de **valoriser leur implication dans le programme d'expérimentation urbaine et de mettre en visibilité leur stratégie d'innovation**. Des prises de parole diverses ont permis aux représentants des communes et référents de présenter les belles collaborations amorcées avec des porteurs de projets, de partager leurs expériences et apprentissages, mais aussi d'élargir leur réseau au sein de l'écosystème.

CE QUE LA 1^{RE} ÉDITION DU PROGRAMME DIT DE L'INNOVATION TERRITORIALE

La volonté des communes de se positionner sur le sujet de l'innovation

Pour les communes de la première édition du programme, la **principale motivation résidait dans l'opportunité de montrer son positionnement innovant**. Cette ambition s'est également reflétée dans la sélection des projets, avec une préférence marquée pour des initiatives ayant un fort impact communicationnel ou novateur.

Au-delà du déploiement des projets, cette participation a permis à plusieurs communes de renforcer leur visibilité au sein de la Métropole du Grand Paris et auprès de son écosystème innovant. Ainsi, cette démarche s'inscrit dans une stratégie plus large de marketing territorial.

L'intégration complexe de l'innovation dans le quotidien des communes

L'organisation interne des communes a joué un rôle clé dans la mise en œuvre du programme, avec des approches très

variables. Les directions de l'environnement, de la transition et du numérique ont été parmi les plus sollicitées pour porter la démarche en interne. **Dans la majorité des communes, l'innovation ne relève pas d'une direction dédiée mais est portée de manière transversale par différentes équipes.**

Ce fonctionnement a pu complexifier la mobilisation des services et la priorisation du sujet, l'innovation étant perçue comme un ajout aux missions quotidienne. Cependant, le programme a favorisé un décloisonnement interne, avec l'implication de profils diversifiés autour des déploiements et le renforcement des compétences des agents mobilisés.

TOP 3 DES MOTIFS DE CANDIDATURE

- 1 Porter des innovations locales (80%)**
- 2 Valorisation des actions de la ville, apport d'une visibilité territoriale (50%)**
- 3 Gratuité du programme (50%), financé par la Métropole du Grand Paris**



Les sujets d'innovation sont venus bousculer les manières de faire quotidiennes de l'administration

Ville de Meudon

Faire de l'innovation un levier d'amélioration pour les habitants

Toutes les communes partagent l'impératif d'ancrer l'innovation dans une logique d'utilité publique, en répondant aux besoins concrets des habitants. Les élus expriment également la volonté de rendre ces innovations tangibles et compréhensibles, en adoptant une approche pédagogique. **En rendant plus visible le déploiement des expérimentations, certaines communes ont ainsi facilité l'adhésion des habitants et levé des freins à l'acceptation de nouveaux projets.** L'innovation devient alors un outil au service de l'amélioration du quotidien et de la qualité de vie.

10

PERSONNES FORMÉES
au sein des communes
dans le cadre des deux
journées de formation
proposées

10 à 30

PERSONNES MOBILISÉES
sur le suivi des
expérimentations
dans les communes

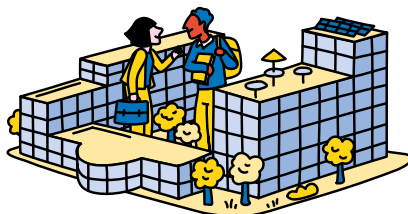
100 %

DES COMMUNES
déclarent être montées
en compétences sur
la manière de collaborer
avec des startups

L'apprentissage d'un langage commun entre communes et porteurs de projet

Le programme constitue une opportunité unique pour les porteurs de projet, non seulement pour accroître leur visibilité, mais aussi pour mieux appréhender le fonctionnement des acteurs publics. Une majorité d'entre eux souligne que la véritable valeur ajoutée réside dans **l'établissement d'une relation de confiance et de co-création avec les communes.** Si la facilitation par les partenaires du programme a été d'une aide précieuse, un investissement personnel de leur côté reste nécessaire pour bien comprendre les organigrammes, les processus de fonctionnement et les circuits décisionnels des communes.

Du côté des communes, **l'importance d'être formé à la compréhension des enjeux et postures à adopter pour dialoguer avec les acteurs innovants,** notamment les startups, est largement reconnue. Plusieurs d'entre elles ont exprimé le besoin d'acquérir des éléments de langage spécifiques afin de se sentir plus à l'aise dans les échanges. Par ailleurs, **la notion de droit à l'erreur** reste encore peu ancrée dans les pratiques des communes. L'idée que l'échec d'un projet d'expérimentation puisse être source d'apprentissage bénéfique pour une commune demeure un défi pédagogique, une notion à laquelle les élus ont été particulièrement sensibilisés.



Des logiques partenariales parfois complexes pour la mise en place des expérimentations

À une échelle plus large, la compréhension des rôles et compétences de l'ensemble des acteurs locaux et des différents échelons territoriaux reste un enjeu majeur. **Identifier les bons interlocuteurs et la juste échelle à laquelle s'adresser est un préalable essentiel à toute démarche expérimentale**, qui peut avoir un impact réel sur le déploiement effectif d'un projet.

Par exemple, certains projets ont rapidement nécessité l'intégration de l'Établissement Public Territorial (EPT) dans l'identification de bêta-testeurs ou de sites de déploiement, celui-ci ayant la compétence principale requise pour la mise en place d'un projet (ex : compétence infrastructures pour l'EPT Grand Paris Seine Ouest et le projet Digiponts). Leur intégration dans des projets a également permis à des expérimentateurs de bénéficier de leurs expertises techniques variées pour le développement des solutions.



Tout ce que le programme nous a apporté aujourd'hui nous permet d'être autonomes sur des expérimentations

Ville de Noisy-le-Grand

D'autres acteurs comme les aménageurs peuvent également jouer un rôle clé en accélérant certaines expérimentations, par exemple en mettant à disposition du foncier. Toutefois, cette diversité d'acteurs, bien qu'elle représente une richesse, constitue aussi une source de complexité pour les porteurs de projet, qui doivent les identifier, ainsi que pour les communes, qui ne disposent pas toujours d'une connaissance exhaustive de ces ressources.

LES 6 GRANDS SUJETS DE MONTÉE EN COMPÉTENCES DES COMMUNES

- Une **acculturation au droit à l'erreur et à l'expérimentation**, auquel il faut continuer à former largement élus et agents !
- Une montée en compétences dans la **collaboration avec des startups**
- Une meilleure compréhension des **concepts clés, tendances et acteurs en matière d'innovation urbaine** et d'expérimentation
- Une **prise de confiance** au fur et à mesure pour les référents
- Parfois, l'apprentissage a porté sur le **fonctionnement de sa propre ville**
- Une meilleure prise en main de leviers **juridiques et de commande publique innovants**, sujet sur lequel les communes souhaitent encore se former davantage

Connaître et mobiliser le cadre juridique propre à l'expérimentation

Le déploiement d'expérimentations au sein des communes est encadré par des règles spécifiques, notamment en matière d'occupation de l'espace public. À cet effet, des conventions d'occupation temporaire peuvent être adaptées en fonction de leur contexte. Les communes disposant d'un service juridique interne ont pu appréhender ces démarches plus aisément, notamment sur des aspects tels que la gratuité de mise à disposition de l'espace public ou la validation des projets par le conseil municipal.

En fin de programme, la question de la commande publique innovante est apparue comme un enjeu central pour les communes. Pour les accompagner au mieux dans leurs procédures d'achat et faciliter l'intégration de solutions innovantes, un guide intitulé *De l'essai à l'essaimage* a été élaboré.

Le coût de l'innovation pour les villes et les startups

L'innovation représente un investissement conséquent, souvent sous-estimé. La structuration des équipes, l'acculturation et l'ingénierie nécessaires à sa mise en œuvre engendrent des coûts importants dès les premières étapes, pour les communes comme les expérimentateurs. L'une des principales difficultés rencontrées dans le cadre du programme réside dans le financement des expérimentations par les porteurs de projet eux-mêmes. Ce frein est particulièrement marqué pour les jeunes structures aux ressources financières limitées, mais concerne également des entreprises plus établies, qui ne disposent pas toujours des budgets nécessaires.

En parallèle, les communes font face à

une contraction de leurs budgets, avec une baisse des subventions et des priorités budgétaires souvent axées sur des dépenses plus urgentes. Dans ce contexte, l'achat de solutions innovantes peine à être priorisé, malgré leur potentiel d'impact. **Des leviers tels que le programme Innover dans la Ville existent pour palier ces contraintes budgétaires**, mais ne peuvent pas toujours être mobilisés en début d'expérimentation.

6/10

La note attribuée par les porteurs de projet pour qualifier le frein que représente le financement dans le déploiement des projets d'expérimentation

50%

DES COMMUNES souhaitent mieux comprendre les enjeux juridiques liés à l'expérimentation urbaine

Une évolution dans la typologie des projets accompagnés, qui interroge sur la temporalité de l'expérimentation

Pour cette première édition, il a été constaté une évolution dans la répartition thématique des candidatures, avec **un retour en force des projets liés aux mobilités** (20%) et en particulier l'essor d'un nouveau type de véhicules intermédiaires pour la logistique urbaine, de **services urbains dans l'espace public** (17%) et de **l'économie circulaire** (15%). Cette répartition thématique se retrouve également dans les candidatures finalement sélectionnées. De manière générale, **les solutions numériques étaient également très représentées**, avec de nombreuses solutions ayant recours à **l'intelligence artificielle**.

La sélection des projets lauréats a également été marquée par **l'apparition de projets**

industriels, qui ont pu par la suite s'avérer complexes à déployer, notamment pour des enjeux d'accès au foncier, une ressource rare et coûteuse sur la Métropole du Grand Paris, avec parfois le besoin de pouvoir localiser les unités de production en zone urbaine dense. À cette question s'ajoutent souvent **les coûts à assumer pour les porteurs de projets industriels**, avec des subventions disponibles inégales selon les communes, certaines choisissant (ou non) de miser sur le développement industriel local. Les contraintes financières peuvent fortement décaler le calendrier et rendre incertain le déploiement de leur prototype dans les 18 mois impartis dans le cadre du programme. Cette question de la temporalité de l'expérimentation s'est également posée pour les projets de végétalisation, pour lesquels l'obtention de résultats concrets ne

peut se faire que sur du temps long.

168
CANDIDATURES
REÇUES
 sur l'appel à
 projets, pour une
 sélection finale de
 30 projets

11
MOIS POUR
LE DÉPLOIEMENT
 de projets en
 moyenne sur les
 quatre communes

70 %
LE TAUX DE DÉPLOIEMENT
 moyen sur les quatre
 communes

Low tech et high tech : vers une

**LES 5 THÉMATIQUES LES PLUS
 REPRÉSENTÉES PARMI NOS PROJETS**

**Économie
 circulaire**
23%



**Flux, mobilités
 et logistique**
20%



**Renouvellement
 urbain et chantiers**
10%



**Adaptation
 au changement
 climatique**
17%



**Espaces publics et
 services urbains**
17%



complémentarité des approches

Parmi les projets accompagnés, **seul un tiers intégrait pleinement des solutions numériques avancées**: solution d'analyse de données de mobilité ou bâtementaire, plateformes d'échanges ou participatives, sensibilisation par la donnée. Cette tendance montre que **l'innovation urbaine ne concerne plus seulement la «smart city»**. En effet, les infrastructures et les moyens humains des communes peinent parfois à suivre le rythme des propositions technologiques, d'autant que les villes n'ont pas toujours les ressources nécessaires pour gérer les données générées.

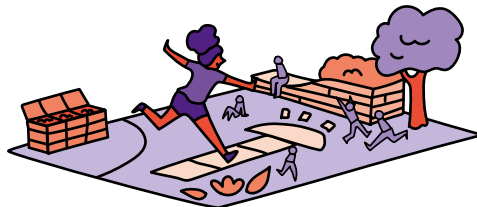
Plusieurs solutions sélectionnées ne sont ainsi pas purement «tech». C'est le cas par exemple des projets de végétalisation ou de nouveaux matériaux. Le programme vise à pousser une réflexion autour des besoins réels, afin **d'identifier les solutions les plus adaptées et avoir recours ainsi à une «juste» technologie**. Dans ce contexte, **une complémentarité**

entre low tech et high tech semble essentielle: il s'agit de privilégier des solutions adaptées aux capacités locales tout en intégrant, si cela est pertinent, des outils numériques pour répondre aux défis de demain.

Un indice pour mesurer la répliquabilité des expérimentations

L'indice de répliquabilité évalue le potentiel de diffusion et de croissance d'une solution innovante testée dans de cadre d'un programme d'expérimentation.

Il prend en compte plusieurs critères: l'ampleur réelle du déploiement au sein du programme, la facilité opérationnelle de mise en œuvre, la solidité financière et l'attractivité pour les investisseurs, la capacité à industrialiser la production pour répondre à une demande croissante, ainsi que la traction commerciale, garantissant l'adoption du produit ou service par le marché.



PAS D'EXPÉRIMENTATION SANS ÉVALUATION

L'évaluation constitue un pilier fondamental du programme d'expérimentation et chaque projet fait donc l'objet d'une étude d'impact approfondie.

Evaluer permet d'assurer un suivi structuré des innovations testées et d'en mesurer l'impact, sur les volets économique, social et environnemental. C'est aussi un axe de la méthodologie d'expérimentation qui peut valoriser le droit à l'erreur en capitalisant sur les apprentissages, des réussites comme des échecs.

Ses grands objectifs sont :

- **Mettre en récit les éléments saillants** des expérimentations.

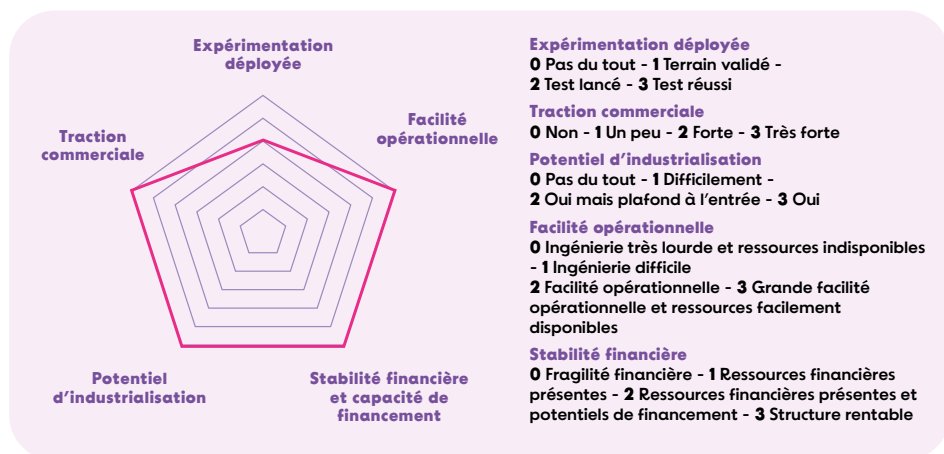
Collecter et donner à voir les **résultats** concrets obtenus.

- **Partager et diffuser** les grands enseignements et apprentissages .
- **Evaluer la reproductibilité** des projets expérimentés, avec l'ambition d'aiguiller les lecteurs dans l'appréciation de leur potentiel.

Tout au long des 18 mois du programme, des outils sont mis à disposition pour accompagner l'évaluation des projets :

- Dès le début de la démarche, **un protocole expérimental** qui permet de poser les prérequis et attendus de l'expérimentation est défini avec le porteur de projet.
- Ensuite, la **bibliothèque d'indicateurs** permettant d'inspirer les porteurs de projets avec les différents indicateurs mobilisables sur des champs variés (impacts sociaux et environnementaux, retours usagers, efficacité de la solution...).
- Les données sont également collectées grâce à des **visites de terrain, observations et entretiens avec les parties prenantes.**

L'évaluation vise également à capitaliser sur les enseignements tirés afin de faire progresser l'ensemble des acteurs de l'écosystème et d'accélérer l'adoption des solutions innovantes à grande échelle.



LES BELLES HISTOIRES :

QUAND L'EXPÉRIMENTATION PROPULSE L'INNOVATION DANS LES COMMUNES

L'expérimentation crée des opportunités uniques de collaboration entre acteurs publics et privés à moyen-terme, favorisant l'obtention d'un démonstrateur in situ avec une ville et un apprentissage accéléré de façons de faire et bonnes pratiques pour toutes les parties. En mettant en lumière des approches inédites au service des communes, le programme a pu générer des résultats concrets qui illustrent la capacité à résoudre des problématiques complexes, tout en créant des histoires inspirantes.



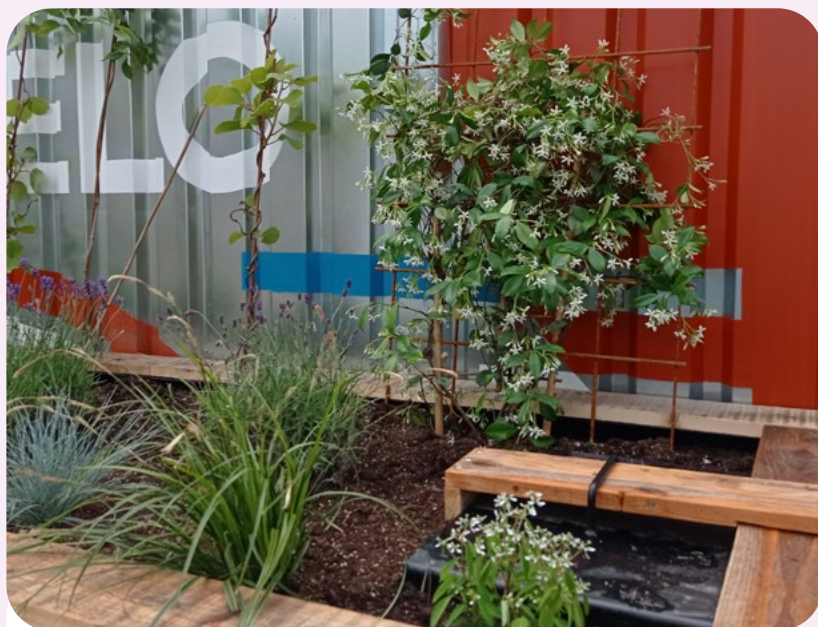
Purple Alternative Surface à Aulnay-sous-Bois

Cette startup industrielle belfortaine s'engage pour l'économie circulaire au service du développement durable : elle développe des dalles perméables en plastique recyclé afin de fournir une alternative durable à l'artificialisation des sols en milieu urbain. Son premier démonstrateur francilien a vu le jour dans le cadre du programme en novembre 2024, avec le déploiement de trois différents types de revêtements sur le parking du centre administratif de la ville. Celui-ci s'est fait grâce à l'association de la Direction de l'Espace public et des équipes locales de l'entreprise Colas, leader français spécialisé dans la construction et l'entretien d'infrastructures de transports et d'aménagements urbains. Ces derniers ont largement soutenu la démarche en proposant notamment de l'inclure dans leur marché existant avec la ville. Le parking déployé par Purple Alternative Surface en un temps record a permis de montrer la solidité de la proposition de Colas et a préparé le terrain pour un passage à l'échelle parmi les autres communes métropolitaines.



Pelican à Meudon

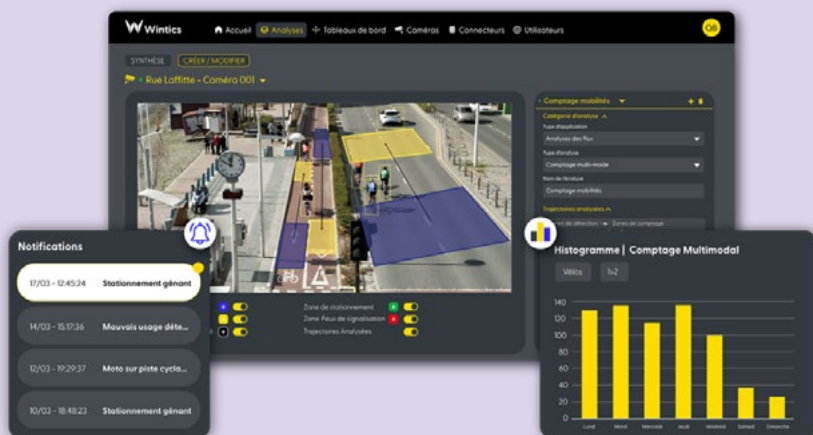
L'entreprise Pelican Cycle cherche à développer un nouveau modèle de vélo-cargo «Pelican Train» à destination des communes. La collaboration avec la Ville de Meudon a rapidement de définir un cadre expérimental adapté avec la Direction des espaces verts, ainsi que de trouver le futur site pilote où tester le prototype: le cimetière de Trivaux. Suite à une phase importante de remontée des besoins des services techniques, la start-up a réussi à créer un modèle de vélo et de remorque facilitant le travail des agents au quotidien (hauteur de la remorque, accès aux outils, résistance aux intempéries, etc.). Il a été testé et approuvé au cours de l'été 2024, d'abord par la direction fléchée puis petit à petit par d'autres agents de la ville. Au-delà des enjeux de facilité de prise en main du véhicule, les agents ont souligné les potentiels bénéfiques pour la santé liés à l'utilisation du vélo, ainsi que son utilité pour les agents qui ne disposent pas du permis de conduire pour se déplacer plus facilement en ville.



Source Urbaine à Sceaux

La technologie développée pour les « jardins de pluie » de Source Urbaine permet le stockage et la réutilisation des eaux de pluie au service de la végétalisation urbaine.

Grâce au soutien financier de l'Office Français de la biodiversité, des capteurs ont pu être installés pour mesurer la capacité rafraichissante de la solution. Déployé en mai 2024 dans la ville de Sceaux, celui-ci s'est adapté à différents besoins, notamment sur les jardinières : un travail conjoint a été engagé autour de leur esthétique pour qu'elles se fondent au mieux dans l'environnement de la place des Ailantes. Sceaux ayant sélectionné plusieurs solutions de végétalisation, le projet expérimental de Source Urbaine s'est également construit en synergie avec les projets Cumulusland, pour l'installation d'un hôtel à insectes dans l'une des jardinières, et aussi avec Végétalisation 2nde vie dans la réflexion pour la captation des eaux de pluie à l'échelle de la Place des Ailantes.



Wintics à Noisy-le-Grand

Dans le cadre de son expérimentation, Wintics a proposé d'utiliser Cityvision, qui permet grâce à l'analyse des flux des caméras urbaines de générer des recommandations de gestion, comme un outil transverse de pilotage urbain. La startup ayant déjà pu développer de nombreux cas d'usage et applications de son logiciel avec ses clients (communes, infrastructures portuaire ou aéroportuaires, parcs d'attraction, ERP...), l'enjeu de l'expérimentation était de multiplier les cas d'usage tout en assurant une fédération des services autour de cet outil innovant. La mise en place de ce logiciel avait pour but la mutualisation et l'intensification de l'usage des flux vidéo à l'échelle de la ville. Suite au succès de l'expérimentation, l'installation d'un hyperviseur à Noisy-le-Grand permettra la mise en commun des données pour continuer d'améliorer la collaboration entre les services autour des flux vidéo.

LES PROJETS D'EXPÉRIMENTATION



+ 60

INDICATEURS D'ÉVALUATION DANS LA BIBLIOTHÈQUE
disponible pour les expérimentateurs

70 %

TAUX DE DÉPLOIEMENT
Global des projets de la 1^{re} édition

18

FICHES ÉVALUATION PRODUITES
suite aux déploiements dans les communes



Envie de vous plonger dans les détails des projets d'expérimentation ?

Scannez le QR code pour découvrir toutes les évaluations !

Énergie

Soy PV

INFRASTRUCTURE DE PRODUCTION D'ÉNERGIE AULNAY-SOUS-BOIS

Des tissus photovoltaïques à haut rendement pour déployer le photovoltaïque urbain de façon pérenne (toitures, façades,...) ou temporaire (événementiel, chantiers, monuments,...).

Boucl'Énergie

AUTO-CONSOMMATION COLLECTIVE MEUDON

L'entreprise crée et pilote des boucles d'autoconsommation collectives entre acteurs privés et publics pour développer l'usage du photovoltaïque dans les zones d'activités commerciales, permettant un partage local de l'énergie produite.

Faradae

AUTO-CONSOMMATION COLLECTIVE MEUDON

Faradae développe, finance et opère des installations photovoltaïques en autoconsommation individuelle pour accélérer la transition énergétique des acteurs locaux.

Ville intelligente

Wintics Cityvision

NUMÉRIQUE – NOISY-LE-GRAND

Logiciel d'analyse vidéo des flux de caméras avec IA pour la sécurité, la propreté, l'amélioration du cadre de vie...

EcoFlow

ÉQUIPEMENT – NOISY-LE-GRAND

Capteurs de mesure de la qualité de l'air et d'analyse des flux de mobilité en temps réel. L'expérimentation a permis le test d'un hyperviseur, facilitant l'analyse croisée des données et la prise de décision rapide de la communes en matière de transport et de cadre de vie.

Istya

ÉQUIPEMENT – AULNAY-SOUS-BOIS

Istya accompagne les acteurs de l'industrie et de l'immobilier à répondre aux enjeux concernant la qualité de l'air intérieur en installant des capteurs intelligents.

Evolukid

NUMÉRIQUE – NOISY-LE-GRAND

Société spécialisée dans la formation et la sensibilisation des jeunes aux outils et métiers de l'IA, elle a mis en œuvre un hackathon proposant à des jeunes noisédiens de répondre à 3 défis autour de l'IA le temps d'un weekend, avec un événement de restitution festif.

Espace public, végétalisation, citoyenneté, attractivité

Kunagi

NUMÉRIQUE – CITOYENNETÉ – SCEAUX

Kunagi, société à mission spécialisée dans l'assistance à maîtrise d'usage, a développé une application mobile proposée en test à une communauté locale de jardiniers, afin de favoriser l'échange de bonnes pratiques et le partage d'actualités.

EIKO

NUMÉRIQUE – CITOYENNETÉ – MEUDON

Eiko développe une plateforme qui facilite l'action et la consommation locale pour les communes, mettant l'accent sur le tri dans les foyers et la sensibilisation aux écogestes. La plateforme, modulable, permet entre autres de référencer les acteurs locaux et les initiatives engagées dans les villes.



Purpl

MOBILIER URBAIN – ESPACE PUBLIC – SCEAUX

Purpl est une nouvelle génération de mobilier urbain durable, éco responsable, inclusif et évolutif. Le principe est basé sur un plancher de bois de la taille d'une place de parking, sur lequel des modules de différentes tailles peuvent être installés et déplacés, selon l'usage du mobilier et les envies des riverains.

TiQuest

NUMÉRIQUE – ATTRACTIVITÉ AULNAY-SOUS-BOIS

Boîtiers nouvelle génération qui offrent une solution universelle de ticket de caisse dématérialisé, compatible avec tous les commerçants et consommateurs.

Végétalisation 2nde vie

MOBILIER URBAIN – VÉGÉTALISATION – SCEAUX

La solution consiste en la conception de jardinières et coussins végétalisés, à partir du réemploi de matière (bâches publicitaires, etc.) et conçus de manière solidaire. L'objectif est de pouvoir rafraîchir des îlots de chaleur urbain et espaces minéralisés.

Source Urbaine

MOBILIER URBAIN – VÉGÉTALISATION – SCEAUX

Source Urbaine propose des Jardins de Pluie Urbains, autonomes grâce au stockage des eaux de pluie qui irriguent les plantes par capillarité. Cette solution lutte contre les îlots de chaleur urbains tout en favorisant la sobriété dans l'usage de la ressource en eau.



Mube

MOBILIER URBAIN – VÉGÉTALISATION – SCEAUX

Mube est une colonne végétalisée qui purifie et rafraîchit l'air des villes. Elle renforce l'esthétisme de l'espace et permet d'héberger les équipements connectés de la ville de demain.

Cumulusland

MOBILIER URBAIN – VÉGÉTALISATION – SCEAUX

Cumulusland crée des structures surcyclées en forme de cumulus ayant pour but de préserver, régénérer la faune et la flore locale, tout en sensibilisant petits et grands à la biodiversité et l'économie circulaire.

Construction, architecture et infrastructures

Rob Etics, par Batiprint3D

INFRASTRUCTURE – CONSTRUCTION NOISY-LE-GRAND

Système robotique autonome facilitant l'isolation thermique par la projection d'une mousse expansive sur les façades d'immeubles, réduisant les coûts et les nuisances de chantier.

Technocarbon

INFRASTRUCTURE – CONSTRUCTION AULNAY-SOUS-BOIS

Technocarbon propose un matériau composite bas carbone durable, à base de pierre et de fibre de carbone, alternatif aux matériaux traditionnels. À la production, les consommations énergétiques et les émissions de CO2 sont réduites.

Modulatio'

INFRASTRUCTURE – CONSTRUCTION AULNAY-SOUS-BOIS

La mission de MODULATIO' est d'aider l'industrie à réduire sa consommation de matières premières en développant un système constructif biomimétique doté de structures alvéolaires et de lattices, réduisant de moitié l'utilisation de matières premières.

Purple

INFRASTRUCTURE – CONSTRUCTION AULNAY-SOUS-BOIS

Purple Alternative Surface a développé un revêtement innovant permettant de lutter contre l'imperméabilisation des sols de manière éco-responsable, avec des dalles perméables utilisant des déchets plastiques comme matière première.

Digiponts92

NUMÉRIQUE – INFRASTRUCTURES – MEUDON

La plate-forme eOnsight facilite la gestion des ouvrages d'art (ponts) pour les communes. Son algorithme prédictif permet d'améliorer la maintenance préventive des infrastructures, et d'anticiper les impacts du dérèglement climatique.

Économie circulaire

Worm Generation

INFRASTRUCTURE – AULNAY-SOUS-BOIS

Projet de ferme d'insectes urbaine valorisant des coproduits alimentaires de vers de farine en des aliments protéinés destinés aux animaux et des engrais naturels locaux. La ferme pédagogique sensibilise également à l'environnement et l'économie circulaire.

Vytal

ÉQUIPEMENT – NOISY-LE-GRAND

Vytal aide les villes, commerçants et restaurateurs à passer des contenants jetables aux contenants réutilisables. De la distribution au nettoyage, leur système facilite l'acculturation à ces nouveaux usages.

Circular Place

NUMÉRIQUE – NOISY-LE-GRAND

Plateforme facilitant la vente, le réemploi ou le recyclage des biens non alimentaires entre les acteurs publics, les entreprises ou les associations

Mobilités

Up&Charge

BORNE DE RECHARGE – MEUDON

Système qui facilite et accélère la recharge des véhicules électrique grâce à des bornes à induction.

Pelican

VÉHICULE – MEUDON

Solution de vélos cargos électriques à destination des professionnels. Son système unique breveté synchronise le moteur du vélo avec celui de ses remorques pour faciliter le transport des marchandises lourdes.

Umotion

VÉHICULE – MEUDON

Le Vike est le premier véhicule hybride musculaire / électrique qui a la capacité du van et le coût du cargobike. Il vise à faciliter la décarbonation de la livraison, notamment en centre-ville.

Tracemob, par la Fabrique des Mobilités

NUMÉRIQUE – NOISY-LE-GRAND

Tracemob est une application mobile qui permet de collecter et conserver un historique de ses données de déplacements. L'utilisateur peut ensuite choisir de les partager à une commune de façon anonymisée pour participer à améliorer les transports et infrastructures publics.

Electra

BORNE DE RECHARGE – NOISY-LE-GRAND

Bornes de recharge rapide éphémères pour véhicules électriques, réduisant les coûts d'installation et les nuisances de chantier.



ET LA SUITE ?

POURUIVRE LA TRANSFORMATION DES VILLES MÉTROPOLITAINES PAR L'INNOVATION

En deux ans, la première édition des Quartiers Métropolitains d'Innovation a constitué un cadre d'apprentissage et de partage privilégié, tant pour les communes que pour les porteurs de projets. Un des enseignements majeurs concerne la nécessité de construire, aujourd'hui plus que jamais, un langage commun autour de l'innovation : startups et communes ont dû apprendre à mieux se comprendre, en s'adaptant aux logiques, aux contraintes et aux temporalités de chacun. Cette montée en compétences, de part et d'autre, s'est révélée essentielle pour poser les bases d'une collaboration fructueuse.

La notion de droit à l'erreur, centrale à toute démarche expérimentale, doit être intégrée pleinement. Tout échec peut être source d'apprentissage et permettre de rebondir en affinant une proposition de valeur, un changement de modèle économique ou de marché cible. Dans ce sillage et pour valoriser pleinement les expérimentations, il est crucial de penser dès le départ leur évaluation : définir des critères et anticiper les indicateurs à suivre permet de mieux objectiver les résultats. Le succès de ces expérimentations repose aussi sur la capacité à identifier et embarquer les bons partenaires. La richesse de l'écosystème public local – échelons territoriaux, aménageurs, services municipaux – constitue à la fois une ressource et un facteur de complexité. Il est donc essentiel de bien cartographier les acteurs dès le début des projets.

Toutefois, l'un des constats partagés à l'issue de cette première édition du programme est que l'innovation a un coût, qui est souvent sous-estimé. Que ce soit pour les porteurs de projets, qui rencontrent des difficultés à autofinancer leur expérimentation, ou pour les communes, confrontées à des arbitrages budgétaires contraints, le financement demeure un enjeu central. Dans ce contexte, structurer et sécuriser les ressources nécessaires devient une condition essentielle pour inscrire les démarches d'innovation dans la durée. En fin de parcours, les ressources de la commande publique innovante peuvent faciliter la pérennisation des projets. A cet égard, **le guide de « L'Essai à l'essaimage »**, rédigé par la Métropole du Grand Paris et Paris&Co, permet de donner des clés essentielles à l'achat ou au soutien de solutions innovantes pour les communes.

100 %
DES COMMUNES QMI 1
veulent continuer
à expérimenter dans
leur ville

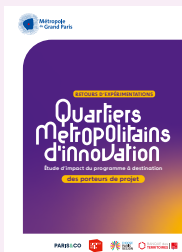


La très bonne réception du programme au sein des villes constitue un signal fort et positif pour le développement de l'innovation territoriale. Le programme a su démontrer sa pertinence et son impact, et se poursuit aujourd'hui avec un réseau actif de dix villes, prêtes à relever de nouveaux défis en 2025 et 2026. L'objectif désormais est d'accompagner au changement d'échelle: adapter le programme et sa posture pour favoriser l'émulation entre les différentes communes engagées dans les deux premières éditions et ouvrir ces dynamiques à l'ensemble des communes de la Métropole. Une nouvelle étape s'amorce, toujours avec l'ambition de faire de l'innovation un véritable levier de transformation territoriale.



Le réseau est très précieux. Dès que l'on a une question, on sait que l'on peut appeler quelqu'un et que l'on sera épaulé. [...] Aucun regret une seule seconde de notre candidature, le programme a été réellement enrichissant
Ville de Sceaux

POUR EN SAVOIR PLUS



INNOVER DANS LA VILLE

Le programme **Innov** Dans la **Ville** de la Métropole du Grand Paris soutient des expérimentations urbaines innovantes portées conjointement par des communes et des porteurs de projets. Ce programme propose une offre pour accompagner les communes dans une démarche d'innovation, associée à un co-financement des projets d'innovation. Ce co-financement de projets communaux peut aller jusqu'à 50% des dépenses et jusqu'à 200 000 euros. L'objectif est **d'encourager concrètement l'innovation de terrain**, faciliter les **collaborations entre acteurs publics et privés**, et **accompagner les villes dans leur transformation**.

Pour plus d'informations sur le programme Innov dans la **Ville**, scannez le QR code !



CRÉDITS PHOTOS

© Métropole du Grand Paris

© Paris&Co

MÉTROPOLE DU GRAND PARIS

15-19 avenue Pierre-Mendès-France

75013 Paris – Tél. 01 82 28 78 00

www.metropolegrandparis.fr

