

# CENTRE AQUATIQUE ET FRANCHISSEMENT DE SAINT-DENIS (93)



Un projet pionnier pour un programme innovant :  
concevoir, construire et exploiter pour l'héritage et l'excellence.





# S O M M A I R E

3 | Le groupement mené par Bouygues Bâtiment Ile-de-France choisi pour réaliser le futur centre aquatique de Saint-Denis et son franchissement piéton et cycliste

4/6 | Un groupement complémentaire, passionné et expert au service d'un projet pionnier : concevoir, construire et exploiter pour l'héritage et l'excellence

7 | Une offre globale maîtrisée qui engage tous les acteurs : le contrat de concession, l'engagement dans la durée

8/13 | Ambition architecturale, innovation durable et performances techniques et énergétiques : l'exemplarité environnementale au cœur de la conception

14 | Polyvalence et modularité des espaces : un bâtiment tourné vers l'avenir

15 /16 | Un projet pour tous les habitants : l'ancrage territorial au cœur du projet à travers la valorisation de la phase Héritage

17 | Le calendrier : le point-clé de notre engagement

18 | En savoir plus sur le groupement et la Métropole du Grand Paris



# Le groupement mené par Bouygues Bâtiment Ile-de-France choisi pour réaliser le futur centre aquatique de Saint-Denis et son franchissement piéton

Le groupement est en charge de mener à bien **la conception, la construction et l'exploitation** du futur centre aquatique de Saint-Denis, qui accueillera notamment des épreuves olympiques de waterpolo, de plongeon et de natation artistique dans le cadre des Jeux de 2024.

Le centre aquatique, dont la Métropole du Grand Paris est maître d'ouvrage, fait partie des quelques équipements majeurs à construire en vue des Jeux 2024 ; 95 % des sites dédiés aux Jeux étant déjà existants ou temporaires.

**Situé au cœur de la ZAC de la Plaine Saulnier, le centre aquatique de Saint-Denis répondra à 5 défis principaux, comme l'a souhaité la Métropole du Grand Paris :**

- Être adapté à l'organisation d'événements sportifs d'envergure nationale et internationale.
- Être une référence dans la qualité de l'équipement mis à disposition des athlètes de haut niveau.
- Être un lieu d'apprentissage et d'accès pour tous à la pratique de la nage.
- Être un lieu privilégié pour la pratique sportive des habitants de la Métropole.
- Être un équipement exemplaire et innovant en termes de développement durable.

**Une fois achevé, le site en phase Héritage se divisera entre :**

- Un bassin de 50 mètres et 10 lignes d'eau.
- Un bassin de plongeon, accueillant le pôle plongeon France.
- Des tribunes de 2 500 places assises en configuration « fer à cheval » pour une ambiance Arena.

« Les différentes configurations et la diversité des usages du centre aquatique rendent complexe et passionnante la construction de cet équipement innovant. Notre groupement a fait le choix d'en faire un projet structurant, aussi bien dans les ambitions environnementales et de développement durable qu'il porte, que pour sa contribution au rayonnement du territoire où il est implanté. »

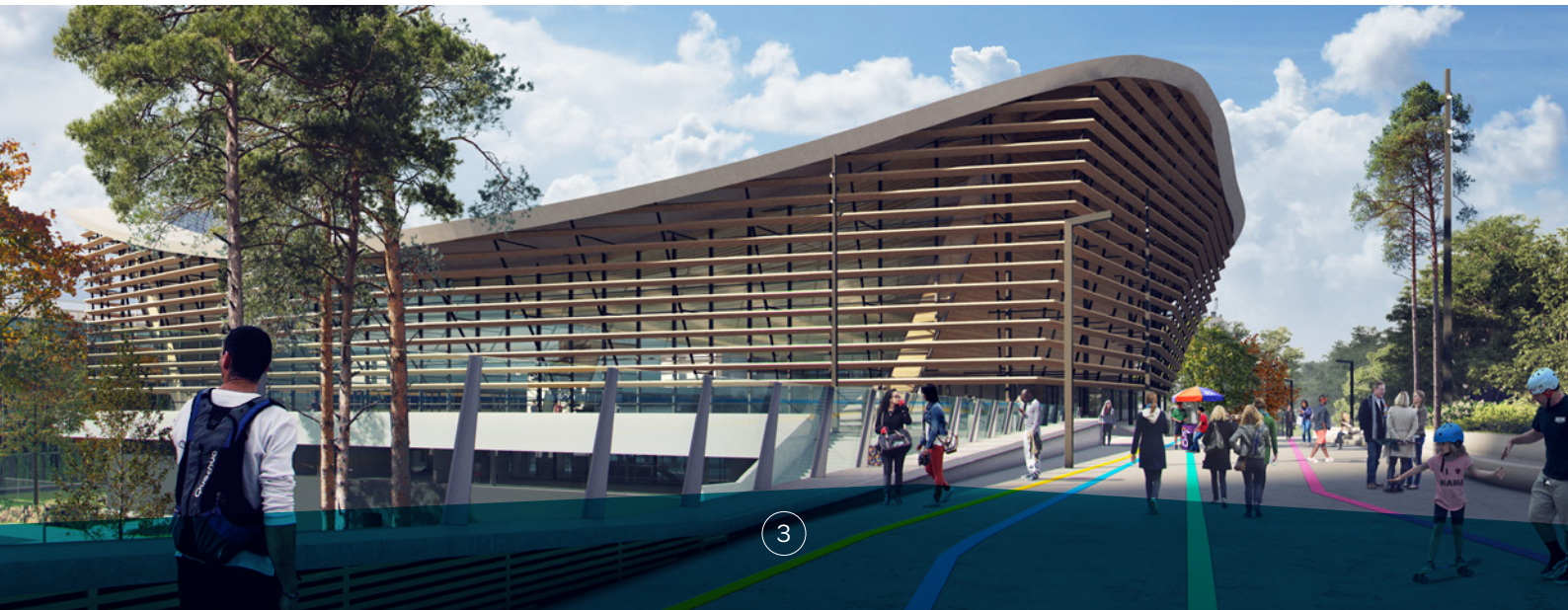
Explique Allisson Montet-Bertide, Directrice du projet chez Bouygues Bâtiment Ile-de-France.

Imaginée par les agences d'architecture **VenhoevenCS (Amsterdam)** et **Ateliers 2/3/4/ (Paris)**, la construction du centre aquatique sera réalisée par **Bouygues Bâtiment Ile-de-France**, mandataire du groupement, et le franchissement piéton par Bouygues Travaux Publics.

L'entreprise **récréa**, experte au service des collectivités dans la gestion et l'animation de centres aquatiques et de loisirs en France, est chargée de l'exploitation du site, dans le cadre d'une délégation de service public, tandis que **Dalkia**, en tant qu'acteur de la transformation énergétique et numérique, assure la maintenance technique du bâtiment.

Le groupement n'a cessé de faire de l'écoute de toutes les parties prenantes la pierre angulaire de son projet, afin de co-concevoir avec elles un équipement répondant à leurs attentes, tant durant les épreuves olympiques et paralympiques qu'en phase Héritage.

**UNE AMBITION  
FAIRE DU CENTRE AQUATIQUE  
DE SAINT-DENIS ET SON FRANCHISSEMENT,  
UN PROJET PÉRENNE, POUR TOUS.**



# Un groupement complémentaire, passionné et expert...

Le groupement mené par **BOUYGUES BÂTIMENT ILE-DE-FRANCE** est en charge de mener à bien la **conception, la construction et l'exploitation** du futur centre aquatique de Saint-Denis et son franchissement piéton attenant.

## DES VALEURS COMMUNES D'ESPRIT D'ÉQUIPE, DE SENS DE L'ENGAGEMENT ET D'INNOVATION

Outre une qualité de relations humaines et un esprit d'équipe indéniables qui animent les relations depuis l'été 2018, le groupement a souhaité développer des méthodes de travail favorisant l'approche intégrale du projet et à l'écoute, en équipe et à l'écoute de chacun des membres. Cette méthode de conception « intégrale » est un procédé itératif intensif entre tous les acteurs du projet permettant de garantir sa qualité et une collaboration de confiance.

## UNE ÉQUIPE D'ENTREPRISES LEADERS DANS DES DOMAINES CLÉS DU PROJET

**BOUYGUES BÂTIMENT ILE DE FRANCE, RÉCRÉA** et **OMNES**, réunis au sein d'une société de projet, sont titulaires du contrat de concession du centre aquatique.

Bouygues Bâtiment Ile-de-France et récréa porteront respectivement la conception, la construction et l'exploitation du centre aquatique, Omnes

portera majoritairement le financement privé du projet, notamment le programme d'activités complémentaires aux activités aquatiques.

La conception du centre aquatique et du franchissement piéton attenant a été confiée par Bouygues Bâtiment Ile-de-France aux agences d'architecture **VenhoevenCS** (Amsterdam) et **Ateliers 2/3/4/** (Paris). Gestionnaire d'équipements sportifs autour de l'eau depuis 30 ans, **récréa** sera l'interlocuteur unique de la collectivité pour gérer dans la durée l'animation et l'exploitation technique du centre aquatique et portera l'ensemble des engagements d'exploitation. **Dalkia**, filiale du groupe EDF, assurera l'ensemble des opérations d'exploitation technique du bâtiment et portera l'engagement de performance énergétique.





# ... au service d'un projet pionnier : concevoir, construire et exploiter pour l'héritage et l'excellence.

## PIONNIER À TRAVERS L'ÉCOUTE ININTERROMPUE DU TERRITOIRE

Faire en sorte que le projet **bénéficie avant tout aux habitants du territoire métropolitain** et qu'ils en soient les acteurs a constitué le fil rouge du projet désigné lauréat par la Métropole du Grand Paris. C'est pourquoi, le groupement a participé à l'ensemble des concertations autour du projet ainsi qu'aux comités de suivi des Jeux organisés par Plaine Commune. Les principales préoccupations évoquées par les habitants (accessibilité, insertion urbaine, usage en héritage et enjeux environnementaux) ont nourri la réflexion de l'équipe.

Dès novembre 2018, les membres du groupement sont allés **à la rencontre des habitants et salariés de Saint-Denis** : réalisation d'une enquête qualitative audiovisuelle qui a permis de mieux comprendre leur perception du territoire, son identité et ses atouts. Au printemps 2019, le dialogue s'est poursuivi en rencontrant les personnes en face à face, pour approfondir tous les sujets.

En phase développement, cette démarche s'articulera autour d'ateliers et de rencontres organisés dans un lieu atypique symbolique de l'identité de la ville : une entreprise, un commerce, une école...

En phase travaux, des débats et des échanges trimestriels animés pourront être organisés dans l'espace communication du chantier. Ils viseront à rendre les Dyonisiens, les habitants de Plaine Commune et ceux de la Métropole du Grand Paris, acteurs du projet en phase Héritage, afin que l'équipement conçu pour eux soit le **reflet de leurs attentes**.

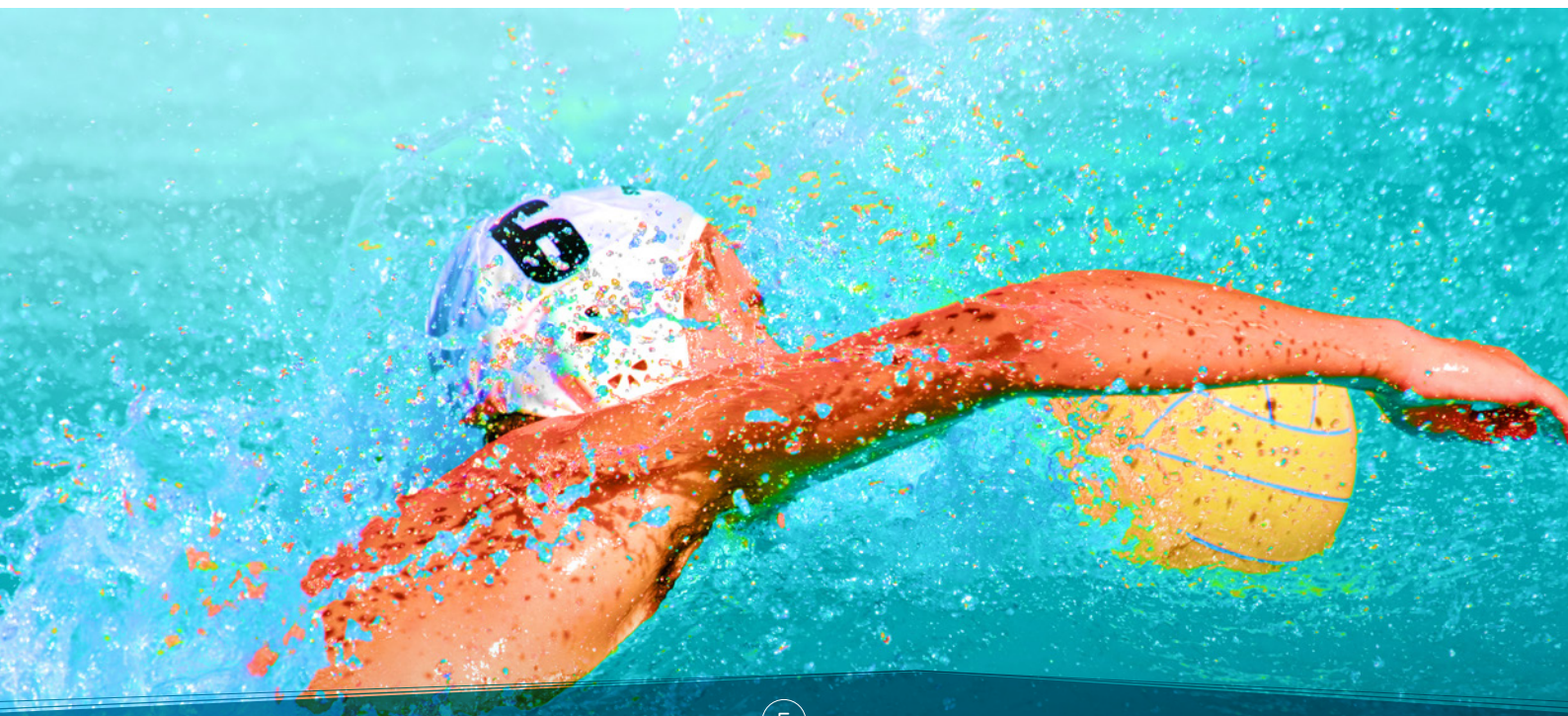
Extrait de l'enquête de 2018  
« L'ancrage dans le territoire :  
l'écoute, pierre angulaire du projet »



Flashez les codes  
avec votre mobile  
pour retrouver les propos  
des Dyonisiens.



Extrait de l'enquête de 2018  
« L'ancrage territorial au cœur du  
projet à travers la valorisation de  
la phase Héritage »





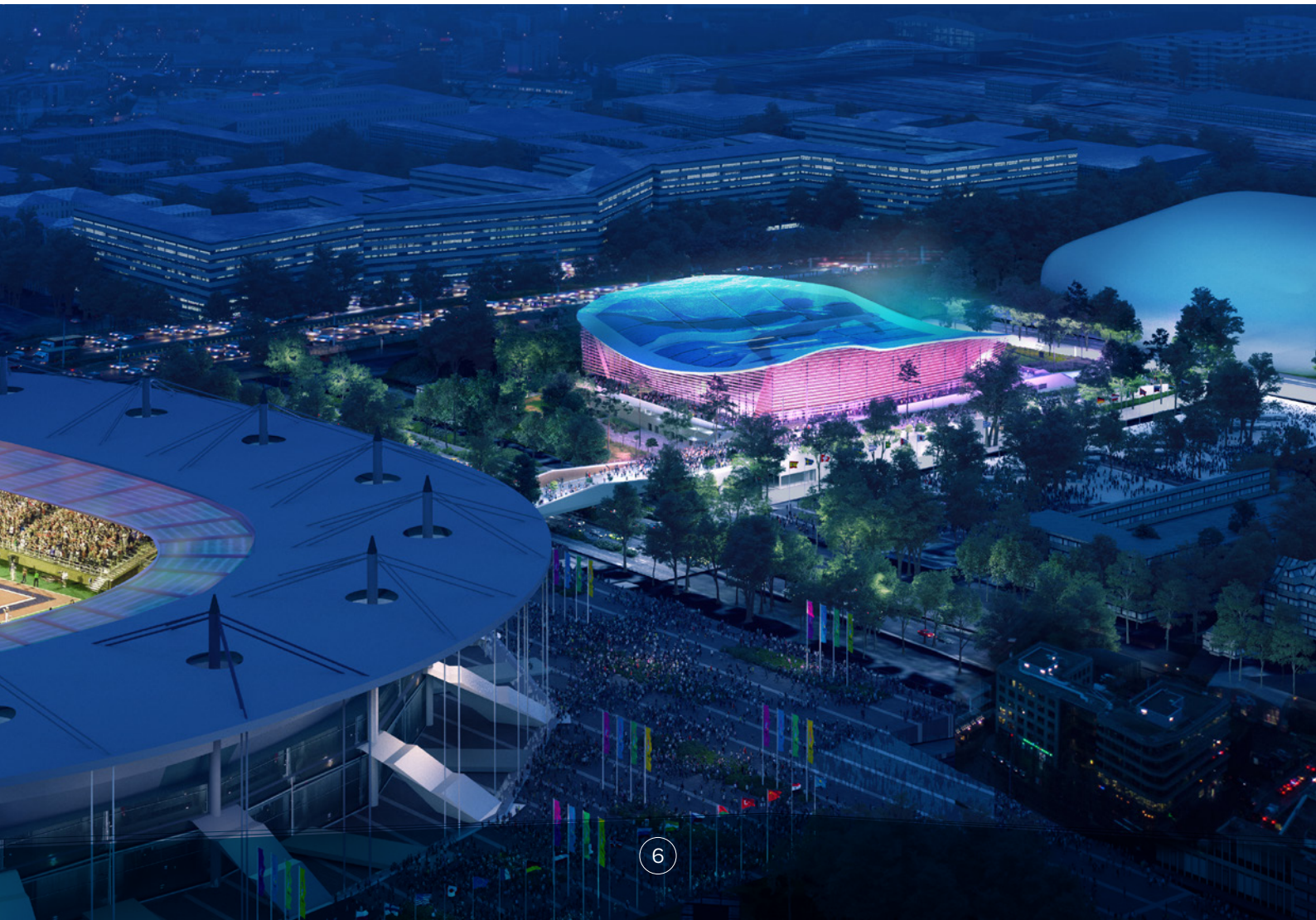
# ... au service d'un projet pionnier : concevoir, construire et exploiter pour l'héritage et l'excellence.

## PIONNIER CAR VOULU PÉRENNE POUR L'HÉRITAGE ET L'EXCELLENCE

Outre notre engagement à en faire un lieu exceptionnel pour **accueillir les Jeux** dans ses premiers mois de vie, notre groupement a fait le choix d'en faire un projet **pérenne pour tous**.

- Une offre globale maîtrisée qui engage tous les acteurs : **LE CONTRAT DE CONCESSION, L'ENGAGEMENT DANS LA DURÉE**.
- Une conception voulue pour **L'EXEMPLARITÉ ENVIRONNEMENTALE** à travers une ambition architecturale, l'innovation durable et les performances techniques et énergétiques.
- Un projet à **FORTE ADAPTABILITÉ DANS LE TEMPS** avec l'alliance du sport performance et du sport pour tous : un projet réversible.
- Un projet **ANCRÉ DANS LE TERRITOIRE** pour tous les habitants : l'ancrage territorial au cœur du projet à travers la valorisation de la phase Héritage.

© Architectes : VenhoevenCS et Ateliers 2/3/4/ - Image : Proloog





Un projet pionnier pour un programme innovant : concevoir, construire et exploiter pour l'héritage et l'excellence.

# Une offre globale maîtrisée qui engage tous les acteurs : le contrat de concession, l'engagement dans la durée

Le projet du centre aquatique comporte des enjeux de grande envergure. C'est pourquoi le contrat concessif apporte les garanties du succès par l'optimisation des compétences de chacune des parties prenantes.

L'exploitant en phase Héritage imagine la vie de l'équipement et réfléchit notamment aux multiples usages à proposer en réponse aux attentes des habitants de Seine-Saint-Denis et du nord-est de la Métropole du Grand Paris. L'équipe d'architectes met en scène et concrétise ce travail de réflexion en y apportant sa créativité pour sublimer l'édifice, le rendre agréable au quotidien et économe dans sa gestion. Le constructeur optimise son élaboration et pilote le tout avec une dimension durable, économique et réaliste.

**Tous les paramètres d'optimisation aboutissent ainsi à un concentré de savoir-faire, d'innovation et de perspectives qui conduisent à l'excellence durable du projet.**

La société de projet, dont les actionnaires sont Bouygues Bâtiment Ile-de-France, récréa et Construction Energie Plus, un fonds géré par Omnes, a sous-traité la conception-construction du centre aquatique à Bouygues Bâtiment Ile-de-France et son exploitation à récréa. Ce projet a la particularité d'avoir des espaces complémentaires loués à des opérateurs sportifs variés : Arkose (escalade), Le Five (foot et basket padel) et récréa (fitness).

La combinaison des expertises de chacune des parties prenantes permet ainsi de livrer le site dans un délai record de trois ans pour le plus grand plaisir des participants et des spectateurs de l'un des plus importants événements au monde, les Jeux, tout en conservant la finalité d'une concession : assurer un service public en phase Héritage.

L'autre avantage et non des moindres, l'aspect financier ! En assurant l'exploitation du site post Jeux sur une longue période de 15 ans et en prenant en compte l'attractivité du lieu, de ses activités et de son potentiel d'évolution, le groupement a estimé un haut niveau de recettes commerciales sur la base d'une fréquentation d'un million de visiteurs par an sur l'ensemble des activités. Ainsi, le coût net de l'investissement pour la collectivité est optimisé grâce à une gestion équilibrée, responsable et transparente.





Un projet pionnier pour un programme innovant : concevoir, construire et exploiter pour l'héritage et l'excellence.

# Ambition architecturale, innovation durable et performances techniques et énergétiques : l'exemplarité environnementale au cœur de la conception

Les architectes associées de VenhoevenCS et Ateliers 2/3/4/, Cécilia Gross et Laure Mériaud :

Le projet illustre comment les principes de conception durable peuvent conduire à une nouvelle architecture, qui contribue à l'amélioration du cadre de vie de nos villes.

Conformément aux volontés de la Métropole du Grand Paris, le centre aquatique est conçu par les agences VenhoevenCS et Ateliers 2/3/4/ pour accueillir des manifestations exceptionnelles telles que les Jeux 2024, mais surtout pour devenir un équipement public majeur inscrit et ouvert sur le territoire.

Le centre aquatique représente le premier visage d'un quartier en devenir. Ancré dans un territoire, il est aujourd'hui amené à écrire une nouvelle page de son histoire au profit d'un quartier durable, vivant, ouvert et initiateur de dynamique sociale et économique pour la Plaine Saint-Denis. Le centre aquatique, son parvis, ses jardins, sa rampe et son franchissement ont été conçus comme un tout. L'équipement sportif, qui se place au même niveau que le Stade de France, s'ouvre sur les espaces publics de la ZAC de la Plaine Saulnier ZAC de la Plaine Saulnier de la Métropole du Grand Paris.

Sculpture de bois émergeant d'un paysage vert, signal dans le ciel métropolitain, la halle sportive affirme ses valeurs durables. La majeure partie de la structure est en bois, ce qui permet de réduire une partie des émissions de CO<sub>2</sub>. Espace de grande envergure, la halle olympique est le cœur du complexe. La voute inversée de la toiture, comme une immense voile tendue, franchit les 80 mètres nécessaires à l'accueil des spectateurs autour du bassin de compétition.

La toiture se déploie, elle devient vivante et utile par l'installation de panneaux photovoltaïques, faisant du bâtiment **une des plus grandes fermes solaires urbaines de France**. La courbe naturelle du toit épouse le volume contraint nécessaire et minimise ainsi les consommations énergétiques de la halle aquatique.



Laure Mériaud

Cécilia Gross



Un projet pionnier pour un programme innovant : concevoir, construire et exploiter pour l'héritage et l'excellence.

## Ambition architecturale, innovation durable et performances techniques et énergétiques : l'exemplarité environnementale au cœur de la conception

À l'intérieur, le bassin multifonctionnel est baigné de lumière grâce aux deux tympans vitrés. Les gradins l'entourent sur trois côtés. À l'est, la vue porte sur le Stade de France, bâtiment remarquable du territoire métropolitain. Il est le fond de scène des athlètes utilisant le tour de plongeon.

Le franchissement piéton participe au désenclavement du quartier. Il s'agit de franchir l'autoroute A1 par une large passerelle, permettant

d'accéder de manière apaisée depuis le parvis du Stade de France au centre aquatique et à l'ensemble de la Plaine Saulnier. Il crée un axe fort et structurant pour le quartier en développement. La passerelle incarne la stabilité et utilise des formes simples, reconnaissables et intemporelles, qui l'ancrent dans une écriture sobre et élégante. L'ouvrage franchit l'A1 d'un seul geste, sans appui intermédiaire, avec force et légèreté.

© Architectes : VenhoevenCS et Ateliers 2/3/4/ - Image : Proloog





Un projet pionnier pour un programme innovant : concevoir, construire et exploiter pour l'héritage et l'excellence.

# Ambition architecturale, innovation durable et performances techniques et énergétiques : l'exemplarité environnementale au cœur de la conception



**Notre ambition : l'exemplarité environnementale à travers l'innovation durable et les performances techniques et énergétiques.**

**En tant qu'acteur de la transformation énergétique et numérique, Dalkia assurera la maintenance technique du centre aquatique, qui bénéficiera de technologies de pointe pour relever le défi environnemental tout en respectant le confort des usagers et du personnel qui travaillera sur le site.**

## LES ÉNERGIES DURABLES ET DE RÉCUPÉRATION

90 % des énergies utilisées sur le bâtiment seront des énergies renouvelables ou de récupération. En voici quelques exemples :

### Récupération de chaleur

L'échangeur thermique « Terraotherm® » capte l'énergie de l'air en la faisant passer dans l'eau via une pompe à chaleur. C'est un système innovant et astucieux qui permet de récupérer et de valoriser la chaleur latente contenue dans l'air humide provenant de la halle bassin pour chauffer l'air ou l'eau du bassin.

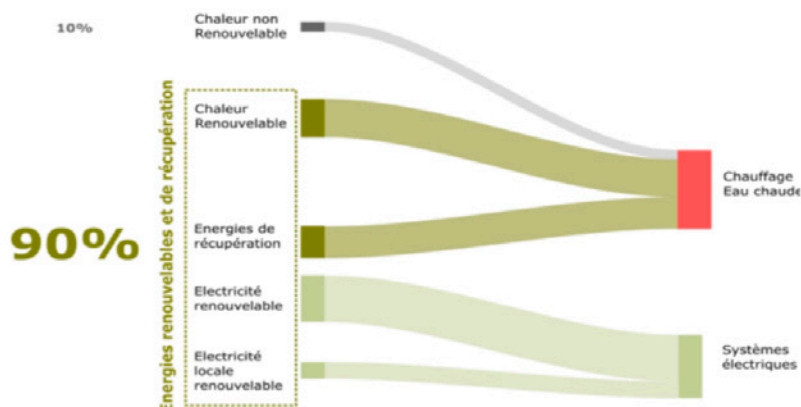
### Chaudières numériques

Au sous-sol, des chaudières numériques serviront à préchauffer l'eau des bassins grâce à la chaleur dégagée par les baies informatiques. Là encore, une innovation Dalkia baptisée « DigHeat », co-développée avec la start-up Tresorio. Ces chaudières numériques vont récupérer la chaleur de l'eau grâce à un échangeur thermique qui chauffera l'eau de tout le bâtiment. Cette innovation réduit l'empreinte carbone des serveurs et répond ainsi aux défis de la révolution numérique et de la transition énergétique.

### Panneaux photovoltaïques

La quasi-totalité du somptueux toit en forme de vague sera recouverte de panneaux photovoltaïques. EDF ENRs, filiale d'EDF, réalisera cette ferme solaire urbaine, une des plus grandes de France, qui permettra d'assurer un quart des besoins en électricité du centre aquatique et ainsi de fonctionner en autoconsommation.

## BILAN ÉNERGÉTIQUE DU CENTRE AQUATIQUE





Un projet pionnier pour un programme innovant : concevoir, construire et exploiter pour l'héritage et l'excellence.

# Ambition architecturale, innovation durable et performances techniques et énergétiques : l'exemplarité environnementale au cœur de la conception

## LE TRAITEMENT DES EAUX

**La moitié des besoins sera couverte par la récupération des eaux pluviales**, utilisées pour l'arrosage des espaces verts et le nettoyage du centre aquatique. Le surplus sera mis à disposition de la ville de Saint-Denis pour le nettoyage de la voirie.

Un système astucieux de traitement d'eau sera adapté à chaque bassin. Ces technologies de filtration éprouvées aux États-Unis et en Allemagne permettent d'économiser massivement eau et énergie.

## DE L'AIR PUR

Les trichloramines qui émanent du chlore pour désinfecter les piscines peuvent causer des irritations des yeux et de la gorge et générer une odeur désagréable.

La qualité de l'air intérieur sera garantie par l'outil « NemoPool® », une technologie innovante de mesure et d'amélioration de la qualité de l'air des piscines pour plus de confort. Il s'agit d'un petit boîtier connecté capable d'analyser en permanence l'atmosphère pour mesurer le taux de trichloramines et de communiquer avec la centrale de traitement d'air pour augmenter la ventilation de la piscine en cas de besoin. En plus de trichloramines, cet outil est aussi capable de mesurer le CO<sub>2</sub>, la température, la pression...

**Maîtrise de la consommation de l'eau, de l'électricité et de la chaleur, tous les fluides du bâtiment seront monitorés par le Dalkia Energy Saving Center (DESC) pour répondre à l'ambition affichée, « faire de ces jeux les plus durables de l'Histoire ».**



*L'équipement d'analyse de l'eau NemoPool® permet de suivre les niveaux en continu et de déclencher automatiquement des actions correctives en cas de besoin*



Un projet pionnier pour un programme innovant : concevoir, construire et exploiter pour l'héritage et l'excellence.

# Ambition architecturale, innovation durable et performances techniques et énergétiques : l'exemplarité environnementale au cœur de la conception



Allisson Montet-Bertide,  
Directrice du projet, Bouygues Bâtiment Ile-de-France :

« Notre projet témoigne de la transition énergétique et de l'absolue nécessité d'une sobriété environnementale, en intégrant notamment le bois au cœur de la conception structurelle. »

**Bouygues Bâtiment Ile-de-France utilisera les principes innovants d'éco-construction pour la construction du centre aquatique.**

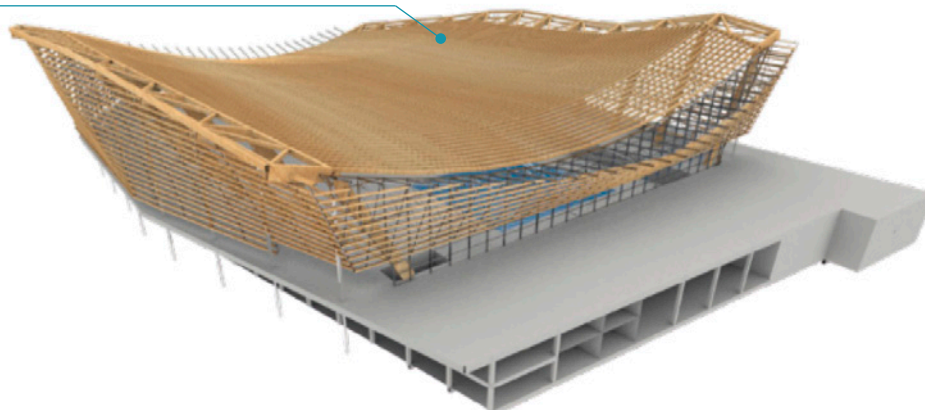
## LE BOIS, AU CŒUR DE LA CONCEPTION STRUCTURELLE

Donnée d'entrée de l'ambition architecturale, **le bois** a été choisi pour structurer l'ensemble de la charpente et de la toiture de la halle du bassin, avec des façades vitrées doublées de brise-soleil extérieurs, en bois également.

**Le centre aquatique sera ainsi constitué de plus de 71 kg/m<sup>2</sup> de matériaux bio-sourcés.**

Le bois offre des grandes lignes de continuité au projet, rythme les parcours et filtre la lumière et les vues. Il permet d'obtenir une richesse de couleurs et de douceur dans les espaces où il s'exprime.

*La toiture captera l'énergie solaire, via sa **centrale photovoltaïque** dont la production sera autoconsommée sur site en priorité pour les besoins des pompes des systèmes de traitement d'eau.*



La halle sportive, espace de grande envergure, sera le joyau du complexe. La toiture tendue de catènes de bois magnifiera l'espace grâce à ses courbes dynamiques et le rendra à la fois intime et aérien.

Au-delà de l'architecture, **le choix de cette conception bio-climatique permettra surtout de réduire la consommation d'énergie et l'empreinte carbone.**

L'optimisation du volume chauffé est assurée par la ligne concave de la toiture constituée de bois 100% d'origine européenne de forêts gérées durablement (label FSC).

Cette toiture utile accueillera une centrale photovoltaïque.

+  
**de 1200 tonnes**  
de matière bio-sourcée

**4 680m<sup>2</sup>**  
de panneaux photovoltaïques



Un projet pionnier pour un programme innovant : concevoir, construire et exploiter pour l'héritage et l'excellence.

# Ambition architecturale, innovation durable et performances techniques et énergétiques : l'exemplarité environnementale au cœur de la conception

**90%**  
des déchets  
de chantier  
valorisés

**La réduction de l'empreinte matière est aussi un enjeu de ce projet.**

## UNE EMPREINTE CARBONE FAIBLE GRÂCE À DES MATÉRIAUX BIO-SOURCÉS ET RECYCLÉS

Les émissions de CO<sub>2</sub> d'une activité sont directement liées à la quantité de matière utilisée, et la quantité d'énergie nécessaire à la transformation de cette matière en produit fini. Donc in fine, consommer moins et mieux la matière, c'est réduire son empreinte carbone.

En plus du bois en matériau de structure, Bouygues Bâtiment Ile-de-France a réfléchi à un aménagement intérieur qui sera réalisé à partir de produits recyclés et issus du réemploi. Conçus entièrement à partir de plastique recyclé, les sièges des gradins seront fabriqués en France et valoriseront 8,5 tonnes de déchets plastiques locaux. Ce réemploi générera une économie de 12,5 tonnes de CO<sub>2</sub>.

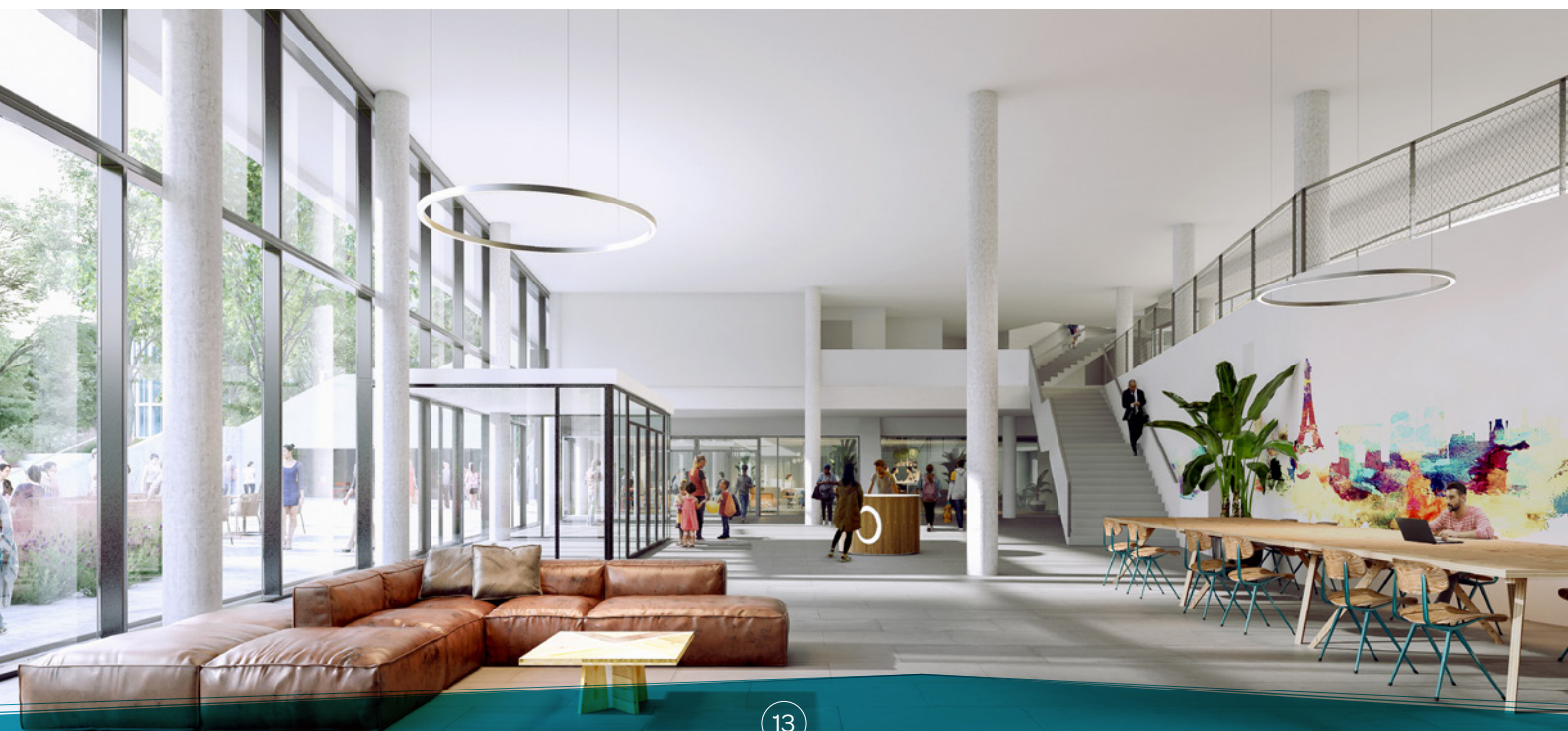
Les prototypes sont déjà fabriqués. L'entreprise d'insertion Extramuros Atelier, entreprise créative et responsable, réalisera le mobilier d'accueil et du restaurant. Ce mobilier haut de gamme sera fabriqué à partir de bois récupéré et revalorisé.

## UNE STRUCTURE ÉPURÉE POUR LE FRANCHISSEMENT

Le tablier et le bipoutre d'acier qui constituent la structure de 1 300 tonnes du franchissement ont été optimisés en fonction des efforts structurels. Cette recherche de justesse dans l'utilisation des matériaux lui confère une ligne épurée qui se signale dans le paysage par deux triangles d'acier habillés de bois sur leur face interne. Les 18 mètres de sa largeur permettent d'y effectuer des plantations qui amorcent et annoncent les espaces verts du centre aquatique et parc de la ZAC.

**100%**  
des terres  
réutilisées  
sur site

© Architectes : VenhoevenCS et Ateliers 2/3/4/ - Image : Prolog





Un projet pionnier pour un programme innovant : concevoir, construire et exploiter pour l'héritage et l'excellence.

# Polyvalence et modularité des espaces : un bâtiment tourné vers l'avenir

Le centre aquatique s'inscrit dans le temps grâce à sa polyvalence et la redéfinition possible de ses espaces.

Chaque espace du centre aquatique de Saint-Denis garantira **multifonctionnalité et autonomie** optimale.

## L'ENJEU ?

S'adapter aux besoins changeants selon la journée, la saison ou encore les activités pratiquées. L'une des forces du projet est la mutabilité des espaces, avec la possibilité de transformer des zones pour accueillir jusqu'à 5 000 spectateurs.

Le bassin sportif est conçu comme un grand bassin polyvalent. Muni d'un fond et de deux quais mobiles, il s'adaptera aux différentes pratiques pour le grand public, les scolaires, les sportifs mais également pour les compétitions de haut niveau.

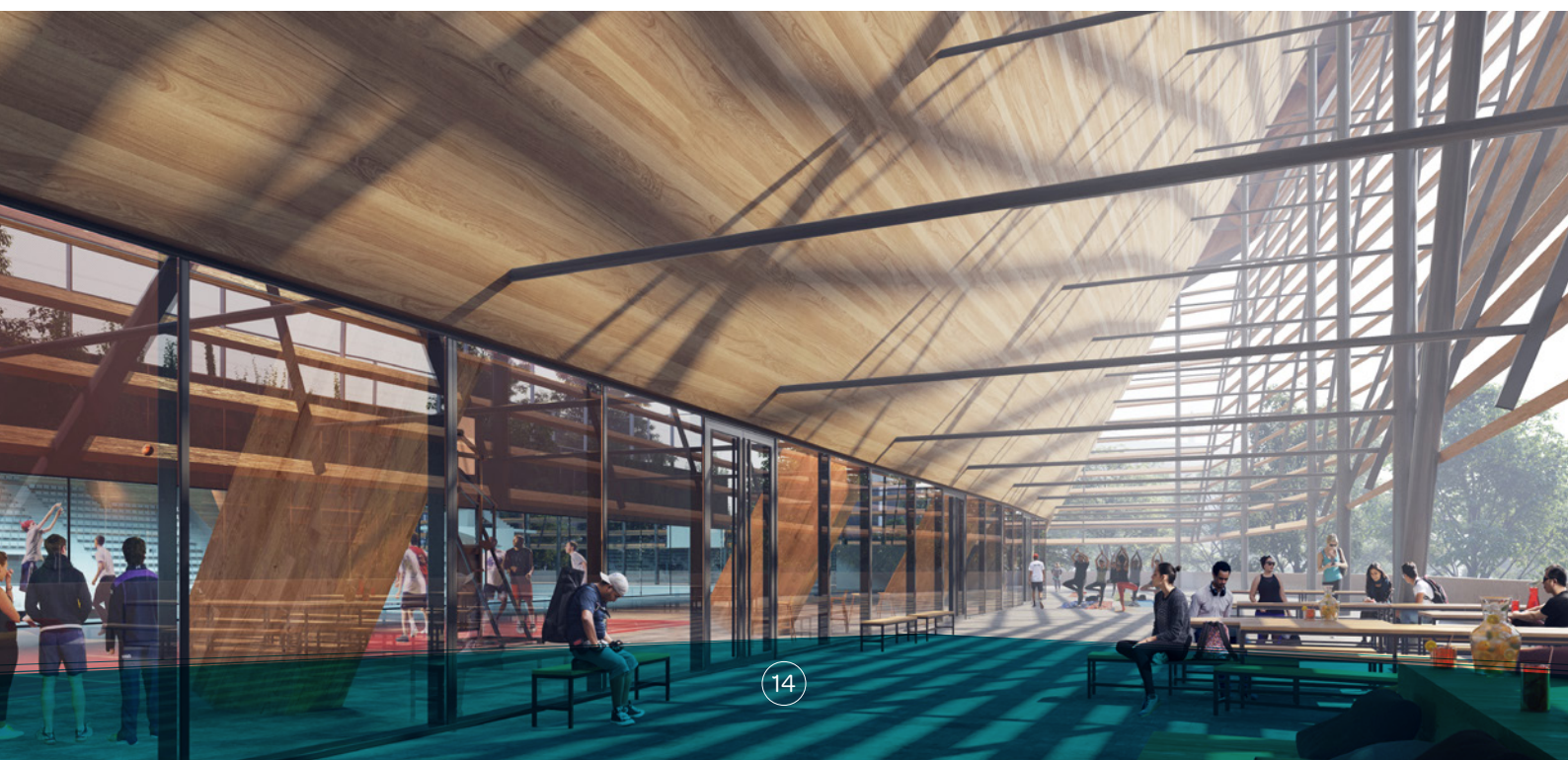
## UN BÂTIMENT CAMÉLÉON

Une des caractéristiques du centre aquatique réside en la **mutabilité de ses espaces** : les activités sportives prennent place dans les zones créées pour les Jeux et peuvent être neutralisées pour accueillir de futures manifestations internationales.

Le vaste espace du deuxième niveau pourra ainsi devenir un espace accueillant deux terrains de padel et deux terrains de basket 3x3, mais restera modulable pour pouvoir recevoir à nouveau des tribunes temporaires lors de compétitions de haut niveau.

Les espaces extérieurs participent également à la mutabilité du bâtiment. Ils s'adaptent au type d'événements et aux besoins réels des organisateurs, tout en préservant une qualité paysagère, tout au long de l'année, pour le centre aquatique et ses voisins. La prairie au sud - plage d'herbe accessible aux beaux jours pour les baigneurs de l'espace aqualudique faite de prairies robustes et de gazon renforcé - ainsi qu'une partie des terrains de foot à 5 sont réversibles en zone de régie de 2 500m<sup>2</sup> pour les grandes compétitions.

Le nivellement du parvis public à l'ouest et l'autre partie des terrains de foot permettent d'installer la piscine d'entraînement extérieure pendant les Jeux et pendant les futures compétitions internationales qu'accueillera le centre aquatique.



Un projet pionnier pour un programme innovant : concevoir, construire et exploiter pour l'héritage et l'excellence.

## Un projet pour tous les habitants : l'ancrage territorial au cœur du projet à travers la valorisation de la phase Héritage



Gilles Sergent,  
Président de récréa :

« Notre volonté : concevoir, construire et faire vivre autrement le centre aquatique. »

récréa est en charge de l'exploitation du centre aquatique pour une durée de 15 ans, dans le cadre d'une délégation de service public de la Métropole du Grand Paris. Le projet d'exploitation porté par récréa a pour objectif d'ouvrir le centre aquatique aux habitants du territoire métropolitain, pour qu'ils puissent bénéficier de tous les atouts et des services d'un équipement sportif de niveau international.

Après les Jeux de 2024, le site sera un lieu de rencontres et de pratiques sportives accessible à tous les habitants du territoire.

### S'ENGAGER POUR LE SAVOIR-NAGER ET PROMOUVOIR LE SERVICE PUBLIC

#### L'apprentissage de la natation sera la première des priorités.

Alors qu'un enfant sur deux ne sait pas nager à l'entrée en 6<sup>ème</sup> et que la Seine-Saint-Denis souffre d'un déficit de piscines par rapport à son nombre d'habitants, récréa, en partenariat avec la Fédération Française de Natation, mettra en place l'**Académie du Savoir-Nager®** dédiée à

la découverte, l'initiation, l'apprentissage et le perfectionnement de la nage de six mois à 99 ans. Dans cette optique, la moitié des créneaux d'apprentissage de la natation seront réservés aux enfants scolarisés du 1<sup>er</sup> degré de la ville de Saint-Denis. D'autres créneaux seront également accessibles aux publics sensibles, notamment les résidents des EHPADs du département.

Une **halle d'apprentissage** dédiée à cet enjeu offrira un espace rassurant : elle intègre un bassin dédié de 10 x 25 mètres avec une profondeur réduite, une hauteur sous-plafond à taille humaine, un espace motricité et un espace pour les parents.

© Architectes : VenhoevenCS et Ateliers 2/3/4/ - Image : Proloog





Un projet pionnier pour un programme innovant : concevoir, construire et exploiter pour l'héritage et l'excellence.

# Un projet pour tous les habitants : l'ancrage territorial au cœur du projet à travers la valorisation de la phase Héritage

**Le centre sera également un lieu de détente et de familiarisation avec l'eau.**

## UNE MIXITÉ SPORTIVE ET SOCIALE POUR TOUS.

Au sein du bassin polyvalent se dérouleront notamment des aquasports tels que l'aquafitness, l'aquabike, l'aquarelax, et des innovations comme le BodyPalm® ou l'Aquafusion®. 50 séances hebdomadaires de différents niveaux seront ainsi proposées. Un espace de fitness ouvert 7j/7, un espace de pratique d'escalade, deux terrains de padel tennis, trois terrains de football à 5 et deux terrains de basket 3x3 complètent cette offre multisports accessible à tous.

**Le centre sera également un lieu de vie et de détente.** Le bassin polyvalent permettra aux baigneurs de profiter d'une eau chauffée à 30 degrés, sans gêner les plus sportifs qui pourront s'entraîner dans les bassins olympiques. À proximité, un espace ludique est réservé aux enfants, structuré autour de parcours de découverte du milieu aquatique. Un solarium permettra, l'été, de profiter pleinement des espaces verts végétalisés et de pratiquer activités physiques extérieures.

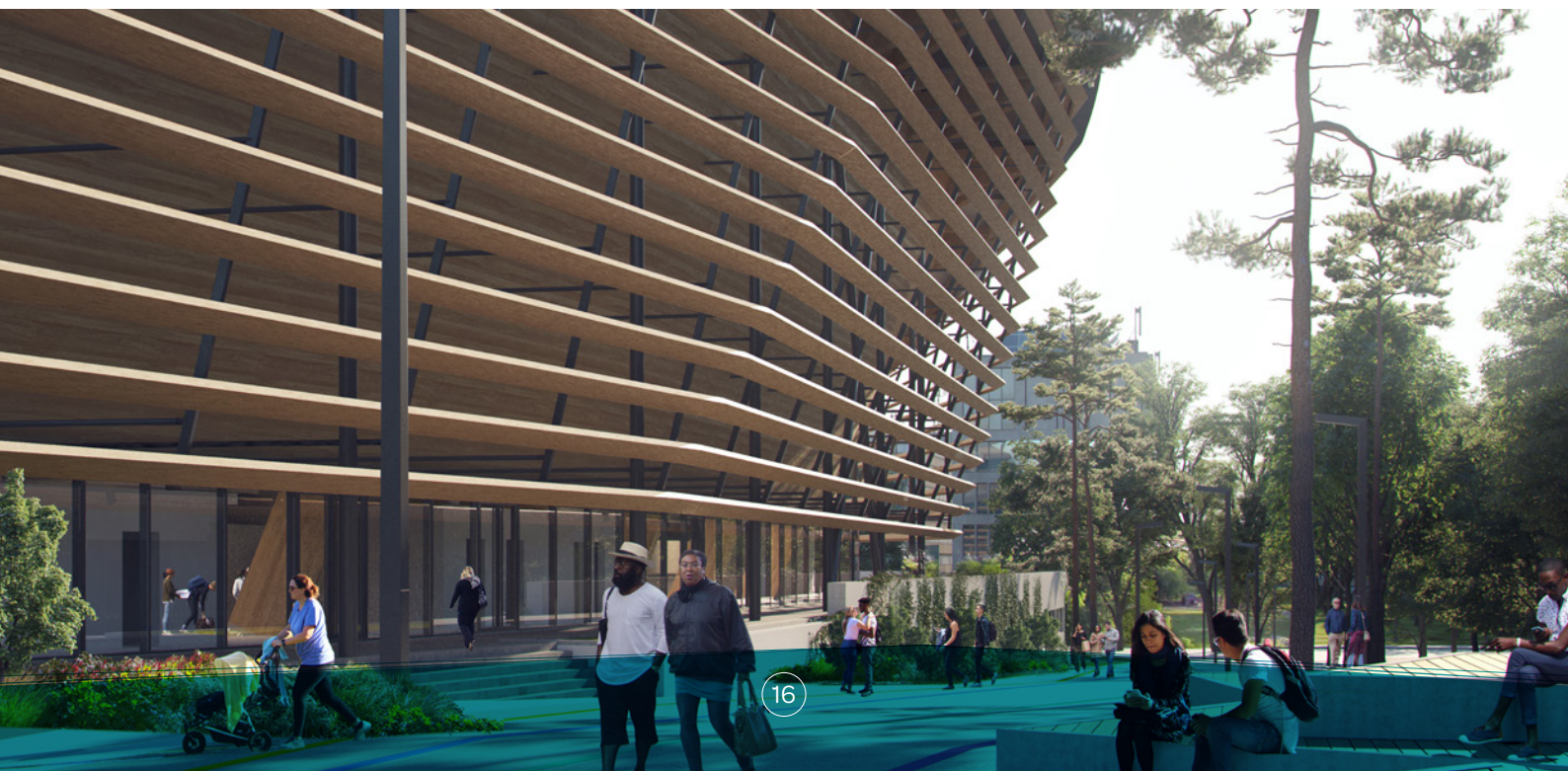
Enfin, **récréa s'est s'engage à promouvoir l'emploi durable.**

Des clauses d'insertion pour l'emploi permettront l'embauche de jeunes et de personnes issues de milieux défavorisés. Au total, ce sont 80 postes dont 50 dédiés à l'exploitation qui seront créés.

Le **lieu de vie** que deviendra le centre aquatique accueillera un restaurant et un bar tenus par Arkose, aux produits sains et locaux. La Recyclerie Sportive, installée dans le centre, complètera ce lieu d'échanges en offrant collectes réparations et distributions d'équipements sportifs de seconde main.

**GRÂCE À CE PROJET, LE GROUPEMENT CONTRIBUERA AU RENFORCEMENT DE L'ATTRACTIVITÉ DU TERRITOIRE MAIS AUSSI ET SURTOUT AU RÉÉQUILIBRAGE DE L'OFFRE D'ÉQUIPEMENTS SPORTIFS PUBLICS DE RÉFÉRENCE À L'ÉCHELLE MÉTROPOLITAINE. C'EST L'AMBITION DU PROGRAMME: C'EST L'ENGAGEMENT DE NOTRE ÉQUIPE AUX CÔTÉS DE LA MÉTROPOLE DU GRAND PARIS, LE MAÎTRE D'OUVRAGE.**

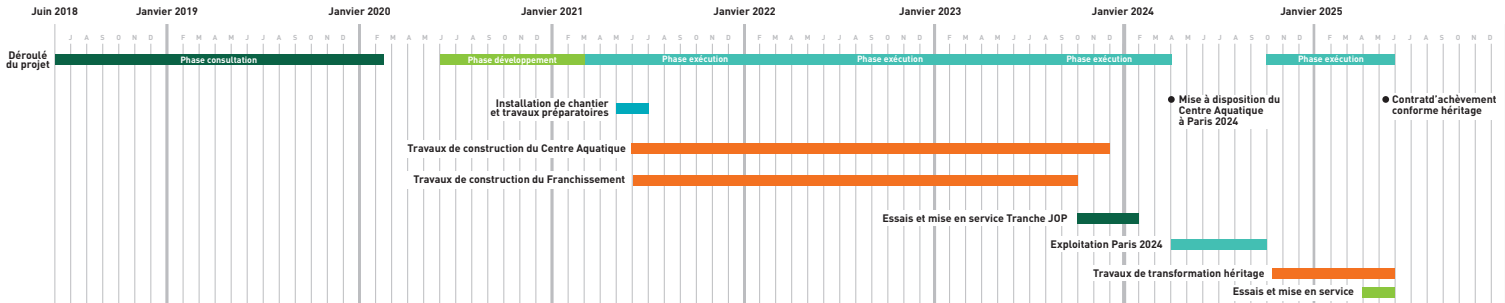
© Architectes : VenhoevenCS et Ateliers 2/3/4/ - Image : Proloog





Un projet pionnier pour un programme innovant : concevoir, construire et exploiter pour l'héritage et l'excellence.

## Le calendrier : le point-clé de notre engagement



La solidité du planning co-construit par Bouygues Travaux Publics et Bouygues Bâtiment Ile-de-France repose sur un principe essentiel : **l'intégration des cadences de nos partenaires industriels.** Parce qu'un chantier se gagne dès le début, notre groupement a également anticipé certaines phases de l'opération.

Par ailleurs, la bonne gestion des interfaces chantier par les équipes de Bouygues Bâtiment Ile-de-France et de Bouygues Travaux Publics permettra **d'optimiser la mise en place du tablier du franchissement** qui s'effectuera en 15 heures seulement, avec une coupure limitée de l'autoroute.





# En savoir plus sur le groupement et le maître d'ouvrage



**Bouygues Bâtiment Ile-de-France**, filiale francilienne de Bouygues Construction, développe pour ses clients

une compétence globale à travers un pôle conseil et développement immobilier composé d'Elan et Linkcity Ile-de-France, et 5 spécialités :

- Construction Privée, spécialiste des projets tertiaires neufs.
- Rénovation Privée, spécialiste des projets de rénovation tertiaires et résidentiels privés.
- Ouvrages Publics/Brézillon, spécialiste de la construction et réhabilitation d'équipements publics et industriels.
- Habitat Résidentiel, spécialiste du logement résidentiel neuf.
- Habitat Social, spécialiste de la construction et réhabilitation de logements sociaux.

Cette organisation en spécialités permet à Bouygues Bâtiment Ile-de-France de capitaliser sur ses expertises pour apporter une solution optimisée répondant aux besoins et attentes de chacun de ses clients.



## Ateliers 2/3/4/

agence française d'architecture, d'urbanisme et de paysage, réunit 13 associés et une centaine de collaborateurs.

Les projets de l'agence émergent d'une analyse précise de la façon dont la ville contemporaine évolue et se renouvelle.

Taillé sur mesure pour répondre aux questions sociales, urbaines, fonctionnelles et culturelles, chaque projet est l'opportunité d'une recherche qui le rend unique, en matière de développement durable, de paysage, de typologie, d'apport de bien-être aux utilisateurs ou de process de mise en œuvre.



## VenhoevenCS

est une agence innovante dans les

domaines de l'architecture, du développement urbain et des infrastructures durables, en phase avec les défis de notre temps. VenhoevenCS est convaincue que notre planète offre suffisamment d'espace pour permettre à tous les êtres vivants d'y coexister de manière saine et durable.

Nous sommes ainsi spécialisés dans la recherche de solutions intégrales, mêlant spatialité, questionnements sociétaux et environnementaux et ce, à toutes les échelles possibles.

Nous nous concentrons principalement sur les grandes métropoles avec toutes leurs composantes :

quartiers autonomes et bâtiments zéro émission, microréseaux qui soutiennent le recyclage et un mode de vie sain, villes vertes, rénovation et revitalisation, agriculture métropolitaine, densification, bâtiments compacts et façades innovantes.



Depuis plus de 30 ans, **récréa** est un acteur référent du sport et des loisirs en milieu aquatique en Délégation de Service Public (DSP). Expert au service des collectivités,

le groupe assure la gestion et l'animation de près d'une centaine d'équipements partout en France. récréa montre sa capacité à porter des projets ambitieux avec une démarche responsable plaçant, au cœur de sa stratégie, l'apprentissage de la natation et l'aisance aquatique.

Un état d'esprit ouvert sur le monde et des équipes soucieuses d'apporter des réponses innovantes et d'anticiper les futures attentes des usagers font l'originalité de récréa.

Aujourd'hui, le groupe compte plus de 2 000 collaborateurs animés par l'esprit « Smiling people » représentant la philosophie de l'entreprise, dont l'ambition est de créer des émotions positives pour tous en apportant du bonheur au quotidien.



**Dalkia**, à vos côtés pour accélérer votre performance

énergétique durable.

Dalkia, filiale du groupe EDF, accompagne ses clients dans leurs transformations énergétique et numérique grâce à ses deux métiers : la valorisation des énergies renouvelables locales et les économies d'énergie.

Dalkia propose à ses clients des solutions sur-mesure à l'échelle de chaque bâtiment, chaque ville, chaque collectivité, chaque territoire et de chaque site industriel pour les aider à relever le défi de la transition énergétique et les rendre plus smart.



## Omnes

est un acteur majeur du private equity et de l'infrastructure. Avec 4 milliards d'euros d'actifs sous gestion, Omnes apporte aux entreprises les fonds propres nécessaires à leur développement à travers ses trois métiers de référence : Capital Risque, Capital Développement & Transmission et Infrastructure. Dans le domaine de la transition énergétique, Omnes est un précurseur avec le lancement de son premier fonds Capenergie en 2006 et gère aujourd'hui plus de 1,5 milliard d'euros sous forme de fonds ou de mandats discrétionnaires.

En 2016, Omnes a élargi son offre dans le domaine de la transition énergétique avec le lancement de Construction Energie Plus (CEP), premier fonds français dédié à la construction de bâtiments à hautes performances environnementales. Le fonds CEP a pour vocation d'investir dans des ouvrages qui devancent la réglementation thermique applicable, en privilégiant des constructions à faible empreinte carbone et/ou consommation énergétique. Les investissements concernent à la fois des infrastructures sociales de la ville et des projets privés réalisés en partenariat avec des PME/ETI du secteur et des donneurs d'ordre public locaux.

## LE MAÎTRE D'OUVRAGE



La Métropole du Grand Paris, maître d'ouvrage, est une intercommunalité, assise sur la zone

dense urbaine continue, qui regroupe 131 communes. Créée par la loi du 27 janvier 2014 de modernisation de l'action publique territoriale et d'affirmation des métropoles, et renforcée par la loi du 7 août 2015 de nouvelle organisation territoriale de la république, elle a vu le jour le 1e janvier 2016.

La Métropole du Grand Paris exerce les compétences suivantes :

- Développement et aménagement économique, social et culturel
- Protection et mise en valeur de l'environnement et politique du cadre de vie
- Aménagement de l'espace métropolitain
- Politique locale de l'habitat
- Gestion des milieux aquatiques et prévention des inondations (GEMAPI)


## Les partenaires du groupement




# CONTACTS MÉDIAS

**POUR BOUYGUES BATIMENT ILE-DE-FRANCE**  
**AGENCE PATRICIA GOLDMAN - [camella@patricia-goldman.com](mailto:camella@patricia-goldman.com)**

*Pour en savoir plus sur nos activités, rendez-vous sur :*

 <http://www.bouygues-batiment-ile-de-france.com/>

*ou suivez-nous sur nos réseaux sociaux :*

 <https://fr.linkedin.com/company/bouygues-bâtiment-ile-de-france>

 [https://twitter.com/Bouygues\\_BatIDF](https://twitter.com/Bouygues_BatIDF)

 [https://www.instagram.com/bouygues\\_batiment\\_idf/](https://www.instagram.com/bouygues_batiment_idf/)

 <https://www.facebook.com/BouyguesbatimentIDF/>

**POUR VENHOEVENS ET ATELIERS 2/3/4/  
METROPOLIS COMMUNICATION**

19 rue de Turbigo - 75002 Paris

[Info@metropolis-paris.com](mailto:Info@metropolis-paris.com)

01 42 08 98 85

[www.a234.fr](http://www.a234.fr)

[www.venhoevencs.nl/](http://www.venhoevencs.nl/)

**POUR récréa**

Nathalie Cassagnes - Agence Vie publique

06 11 49 38 02 - [n.cassagnes@agenceviepublique.com](mailto:n.cassagnes@agenceviepublique.com)

**POUR OMNES**

[communication@omnescapital.com](mailto:communication@omnescapital.com)

Brackendale Consulting : Fay Margo, [fay@brackendaleconsulting.com](mailto:fay@brackendaleconsulting.com) - +44 7962 111582

[www.omnescapital.com](http://www.omnescapital.com)

**POUR DALKIA Île-de-France :**

Jean-Marc Solari - Communication

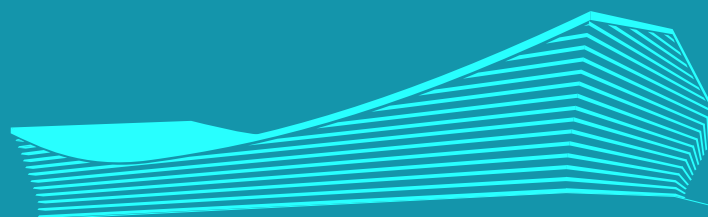
01 71 09 78 57 - [jean-marc.solari@dalkia.fr](mailto:jean-marc.solari@dalkia.fr)

**POUR MÉTROPOLE DU GRAND PARIS**

Amal Hmimed - [presse@metropolegrandparis.fr](mailto:presse@metropolegrandparis.fr) - 07 63 66 47 51



CENTRE AQUATIQUE ET  
FRANCHISSEMENT  
DE SAINT-DENIS (93)



© PROPRIÉTÉ INTELLECTUELLE  
DE LA SOCIÉTÉ DE PROJETS  
OCTOBRE 2020

RESPECTONS LES GESTES BARRIERES

Photographies et visuels réalisés avant la mise en place des mesures sanitaires Covid-19.